

ВСЕРОССИЙСКАЯ ОБЩЕСТВЕННАЯ ОРГАНИЗАЦИЯ

«ВСЕРОССИЙСКОЕ ОБЩЕСТВО ОХРАНЫ  
ПАМЯТНИКОВ ИСТОРИИ И КУЛЬТУРЫ»

(ВООПИиК)

СОВЕТ

КРАСНОЯРСКОГО КРАЕВОГО ОТДЕЛЕНИЯ

ОГРН 1062400022552

Юридический адрес: 660049, г. Красноярск, ул. Дубровинского, 58

Для корреспонденции: 660115, г. Красноярск-115, а/я 24415

Тел. (391)2959150; эл. почта: slabuha@mail.ru

**09.12.2013 № И-287-84**

на № \_\_\_\_ от \_\_\_\_\_

Утверждено:

Председатель совета Красноярского  
краевого отделения Всероссийской  
общественной организации  
«Всероссийское общество охраны  
памятников истории и культуры»



А.В. Слабуха  
М.П.

«09» декабря 2013 г.



**АКТ № 70-84 ККО ВООПИиК**  
**ГОСУДАРСТВЕННОЙ ИСТОРИКО-КУЛЬТУРНОЙ ЭКСПЕРТИЗЫ**  
**объекта, обладающего признаками объекта культурного наследия (объекта,**  
**представляющего собой историко-культурную ценность)**  
**«Дом купца П.В. Шанского, начало XX в.»,**  
**расположенного по адресу: Омская область, г. Тара, ул. Дзержинского, 23**  
**(в соответствии с техзаданием госконтракта № 32 от 15.07.2013)**

Настоящий Акт государственной историко-культурной экспертизы составлен в соответствии с Федеральным законом от 25.06.2002 г. №73-ФЗ «Об объектах культурного наследия (памятниках истории и культуры) народов Российской Федерации» (статья 30), Положением о государственной историко-культурной экспертизе, утвержденным постановлением Правительства Российской Федерации от 15 июля 2009 г. №569 (подпункт а пункта 4), Постановлением Правительства Российской Федерации от 4 сентября 2012 г. № 880 «О внесении изменений в Положение о государственной историко-культурной экспертизе», в целях принятия органом исполнительной власти субъекта Российской Федерации, уполномоченным в области охраны объектов культурного наследия, обоснованного решения о включении, либо об отказе во включении выявленного объекта культурного наследия в единый государственный реестр объектов культурного наследия (памятников истории и культуры) народов Российской Федерации.

**1. Дата начала и окончания проведения экспертизы:** 16 июля 2013 г. – 09 декабря 2013 г.

**2. Место проведения экспертизы:** г. Омск, г. Красноярск (по месту нахождения объекта экспертизы и пребывания эксперта)

**3. Заказчик экспертизы:** Государственный заказчик: Министерство культуры Омской области, 644043, г. Омск, ул. Гагарина, д. 22; ИНН 5503079180, КПП 550301001; тел.: (3812) 20-09-64 (основание: Государственный контракт № 32 от 15.07.2013).

#### **4. Сведения об экспертах**

**4.1.1. Полное и сокращенное наименование организации:** Красноярское краевое отделение Всероссийской общественной организации «Всероссийское общество охраны памятников истории и культуры», ККО ВОО ВООПИиК

**4.1.2. Организационно-правовая форма организации:** Всероссийская общественная организация

**4.1.3. Место нахождения организации:** юридический адрес: 6600491, г. Красноярск, ул. Дубровинского, 58; адрес для корреспонденции – почтовый адрес: 660115, г. Красноярск-115, а/я 24415.

**4.1.4. Идентификационный номер налогоплательщика (организации):** 2463079883

**4.2. Сведения об эксперте (физическом лице), проводившем экспертизу:** Слабуха Александр Васильевич: образование высшее профессиональное, Красноярский инженерно-строительный институт, 1985 г., специальность «Архитектура»; аспирантура, Московский архитектурный институт, 1995 г.; научная специальность аспирантуры «Теория и история архитектуры, реставрация и реконструкция историко-архитектурного наследия»; ученая степень: кандидат архитектуры, 1995 г.; ученое звание: профессор, 2006 г.; стаж работы по профилю экспертной деятельности – 22 года; место работы: Сибирский федеральный университет, СФУ, г. Красноярск; должность: профессор кафедры «Архитектурное проектирование» Института архитектуры и дизайна; состоит в трудовых отношениях ООО «Бюро историко-культурной экспертизы» (с 30.05.2013 штатный совместитель, директор, приказ от 30.05.2013 № 1-к /2013, трудовой договор от 30.05.2013 №1/2013); эксперт по проведению государственной историко-культурной экспертизы (приказ Министерства культуры Российской Федерации от 22.06.2012 № 625).

**5. Информация об ответственности за достоверность сведений:** я, нижеподписавшийся, эксперт Слабуха Александр Васильевич, признаю свою ответственность за соблюдение принципов проведения государственной историко-культурной экспертизы, установленных статьей 29 Федерального закона от 25.06.2002 г. № 73-ФЗ «Об объектах культурного наследия (памятниках истории и культуры) народов Российской Федерации», «Положением о государственной историко-культурной экспертизе», утвержденным постановлениями Правительства Российской Федерации от 15 июля 2009 г. № 569, Постановлением Правительства Российской Федерации от 4 сентября 2012 г. № 880 «О внесении изменений в Положение о государственной историко-культурной экспертизе» и отвечаю за достоверность сведений, изложенных в настоящем заключении экспертизы.

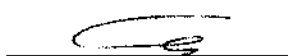
Настоящим подтверждаю, что предупрежден об уголовной ответственности за дачу заведомо ложных сведений по статье 307 Уголовного кодекса Российской Федерации, содержание которой мне известно и понятно.

#### **6. Цели и объект экспертизы**

##### **цели:**

- обоснование принятия (органом государственной власти субъекта Российской Федерации или органом местного самоуправления в установленном порядке) решения о включении (отказе во включении) объекта в единый государственный реестр объектов культурного наследия (памятников истории и культуры) народов Российской Федерации и об определении категории его историко-культурного значения при положительном заключении Экспертизы (в соответствии с Федеральным законом от 25.06.2002 г. № 73-ФЗ [здесь см. п. 12.1]; Положением о государственной историко-культурной экспертизе от 15 июля 2009 года № 569 [здесь см. п. 12.2]);

- определение соответствия объектов, представляющих собой историко-культурную ценность требованиям, предъявляемым к объектам культурного наследия





Федеральным законом № 73-ФЗ [здесь см. п. 12.1] (в соответствии с Государственным контрактом [здесь см. п. 3]);

**объект экспертизы:** объект, обладающий признаками объекта культурного наследия (объект, представляющий собой историко-культурную ценность - в соответствии с Государственным контрактом [здесь см. п. 3]) **«Дом купца П.В. Шанского (начало XX в.), расположенного по адресу: Омская область, г. Тара, ул. Дзержинского, 23, в соответствии со статьей 3 Федерального закона от 25.06.2002 г. № 73-ФЗ «Об объектах культурного наследия (памятниках истории и культуры) народов Российской Федерации».**

#### **7. Перечень документов, представленных заявителем (заказчиком):**

7.1. Техническое задание на выполнение работ по проведению государственной историко-культурной экспертизы в отношении выявленных объектов, представляющих историко-культурную ценность: Приложение № 1 к Государственному контракту на выполнение работ по проведению государственной историко-культурной экспертизы в отношении выявленных объектов, представляющих историко-культурную ценность от 15 июля 2013 года № 32.

7.2. Копия приказа Министерства культуры Омской области № 95 от 14 мая 2004 г. «О выявленных объектах культурного наследия». Приложение к приказу «Список выявленных объектов культурного наследия, представляющих собой историко-культурную ценность», п. 84 «Дом купца П.В. Шанского (начало XX в.), расположенного по адресу: Омская область, г. Тара, ул. Дзержинского, 23».

**8. Сведения об обстоятельствах, повлиявших на процесс проведения и результаты экспертизы:** обстоятельства, повлиявшие на процесс проведения и результаты проведения экспертизы, отсутствуют.

#### **9. Сведения о проведенных исследованиях в рамках экспертизы (примененные методы, объем и характер выполненных работ, результаты):**

9.1. рассмотрены представленные Заявителем (Заказчиком) документы, подлежащие экспертизе;

9.2. проведены натурное обследование и фотофиксация объекта (с 18 по 22 октября 2013 года) – см. Приложение 1;

9.3. проведены консультации с представителями Заказчика экспертизы по содержательным вопросам относительно объекта экспертизы;

9.4. проведен научный сравнительный анализ всего комплекса данных (документов, материалов, сведений) по Объекту экспертизы;

9.5. сформулирован вывод экспертизы; оформлен результат экспертизы (проведенных исследований) в виде Акта государственной историко-культурной экспертизы.

#### **10. Факты и сведения, выявленные и установленные в результате проведенных исследований**

##### **10.1. описание объекта экспертизы:**

Здание начала XX века, выполнено в стиле эклектики.

Двухэтажное здание без подвала, прямоугольной формы в плане. Первый этаж здания выполнен из кирпича, второй этаж представлен бревенчатым срубом «в лапу», обшит тесом. Главным северо-западным фасадом здание развито вдоль ул. Дзержинского. Четырехскатная вальмовая крыша усложнена чердачным прямоугольным входом. Кровля – фальцевая, по деревянным стропилам и обрешетке. Водосток не организован.

По периметру здание подчеркивает межэтажный карниз, выполненный напуском кирпичной кладки с рядом дентикул по нижней грани. Карниз обит металлом. По вертикали фасады акцентированы угловыми гладкими лопатками первого этажа,





пилястрами с резным декором второго этажа. Пилястры выполнены на высокой базе, ограниченной профилированным пояском, декорированы нишей с резным накладным декором. Верхняя часть пилястр акцентирована пояском, над которым выполнен цветочный пропильный декор. На уровне антаблемента, пилястры завершают лаконичные профилированные капители. На высоту фриза, пилястры акцентированы прямоугольными панно с резным декором. Завершает здание антаблемент с профилированным архитравом, фризом с зубчатым декором, акцентированным пояском, вертикальным расположением теса выше пояса, профилированной тягой. Завершает антаблемент венчающий, выносной, профилированный карниз.

Северо-западный фасад выразителен, имеет несимметричную композицию. Первый этаж прорезан: оконным проемом, дверным проемом шириной в два полотна, оконным проемом. Проемы лучковой формы с выраженной веерной перемычкой. Деревянные оконные переплеты с Т-образным рисунком, двухчастным членением вертикальных фрамуг (зарешечены). Металлические двери с затяжками на клепках. Второй этаж симметрично разделен пилястрой. Восточный фрагмент фасада прорезан двумя лучковыми оконными проемами в деревянных наличниках. От оконного проема лобовую доску отделает пояс, повторяющий форму проема. Лобовая доска ступенчатой формы с лучковым завершением в тимпане декорирована растительным пропильным декором, венчается профилированным карнизом. Боковые доски без декора, в нижней части акцентированы пояском. Фартук сложной формы с центральным и боковыми каплевидными свесами, оформлен резным декором. Деревянные оконные переплеты с Т-образным рисунком, двухчастным членением вертикальных фрамуг. Западный фрагмент фасада прорезан тремя прямоугольными оконными проемами с заполнением ПВХ-профилем. Проемы растесаны, их первоначальная форма и наличники утрачены.

Юго-западный фасад выразителен, имеет несимметричную композицию, представлен фрагментом фасада, торцом пристроенного объема межэтажной лестницы. Фрагмент фасада выражен более поздней пристроенной входной группой, с прямоугольным дверным проемом и прямоугольным оконным проемом на фасаде, прямоугольным оконным проемом в северном торце входной группы. Севернее входной группы на первом этаже фасад прорезан прямоугольным оконным проемом. Южнее входной группы фасад прорезан прямоугольным оконным проемом с выраженной клинчатой перемычкой. Второй этаж симметрично разделен пилястрой. Северный фрагмент фасада прорезан двумя лучковыми оконными проемами в деревянных рамных наличниках. Нижние углы рамного наличника декорированы бриллиантовыми накладными деталями, подкос акцентирован прямоугольным резным декором. Над верхними углами оконного проема наличник декорирован крестообразным накладным декором, выше которого профилированный карниз отделяет лобовую доску. Лобовая доска с акцентированными боковыми досками, симметрично декорирована резным декором: круглой деталью, двумя треугольными элементами. Южный фрагмент фасада прорезан двумя прямоугольными оконными проемами. Проемы растесаны, их первоначальная форма и наличники утрачены. Торцы пристроенного объема межэтажной лестницы акцентированы пилястрами высотой в два этажа с лаконичными профилированными капителями, выражен выступающим деревянным тамбуром с прямоугольным дверным проемом, прямоугольным дверным проемом, под общим трехскатным вальмовым козырьком с профилированным карнизом. В пристрое устроено две одномаршевые лестницы. Второй этаж прорезан более поздним прямоугольным оконным проемом. Завершается пристрой антаблементом с лаконичным архитравом, фризом без декора, профилированным венчающим карнизом. Торцы выражены треугольным фронтоном с профилированным фронтонным свесом односкатной кровли.

Юго-восточный фасад выразителен, имеет несимметричную композицию, акцентирован выступающим пристроенным объемом, фрагментом фасада. К глухому фасаду объема межэтажных лестниц, пристроен балкон второго этажа. Подбалконное





пространство оформлено дровником. Фасад пристроя акцентирован угловыми пилястрами, завершается антаблементом. Восточный торец акцентирован угловыми пилястрами, на втором этаже прорезан прямоугольным оконным проемом. Фрагмент фасада на втором этаже прорезан лучковым оконным проемом в деревянном наличнике аналогично юго-западному фасаду. Угловая пилястра фрагмента фасада и панно над ней без резного декора.

Северо-восточный фасад выразителен, имеет симметричную композицию. Первый этаж в южной части прорезан прямоугольным оконным проемом. Второй этаж симметрично разделен пилястрой (без панно над капителью). Северный и южный фрагменты фасада прорезаны двумя лучковыми оконными проемами (крайний северный оконный проем ликвидирован) в деревянных наличниках. Наличник крайнего южного оконного проема аналогичен юго-западному фасаду. Наличники центральных оконных проемов аналогичны северо-западному фасаду.

В интерьерах здания сохранились: лучковая форма дверных проемов помещений; габариты дверных проемов шириной в два полотна; филенчатые двери; профилированные потолочные карнизы с пагодным переходом в потолочные тяги; лепные потолочные розетки; потолочные тяги, акцентирующие местоположение печного оборудования.

Сведения о непосредственной связи с историческими личностями или событиями, иные сведения мемориального характера не выявлены.

Современное физическое состояние объекта удовлетворительное, требует реставрации.

**10.2. сведения о наименовании объекта:** в исследуемых источниках использованы и применены наименования объекта:

- «Дом купца П.В. Шанского» (здесь п. 7.1, 7.2);

**10.3. сведения о времени возникновения или дате создания объекта, дате основных изменений (перестроек) данного объекта и (или) дате связанного с ним исторического события:**

- начало XX в. (здесь п. 7.1, 7.2);

**10.4. сведения о местонахождении объекта:**

- Омская область, г. Тара, ул. Дзержинского, 23 (в соответствии с техзаданием госконтракта № 32 от 15.07.2013) (здесь п. 7.1, 7.2);

**10.5. сведения о категории историко-культурного значения объекта** (на момент заключения договора на проведение экспертизы - до вынесения заключения настоящей экспертизы):

- объект, обладающий признаками объекта культурного наследия (в соответствии с ст. 18, ст. 30 [п. 1] Федерального закона от 25.06.2002 г. № 73-ФЗ [здесь см. п. 12.1]);

- выявленный объект, представляющий историко-культурную ценность (здесь п. 7.1);

**10.6. сведения о виде объекта:**

- памятник (в соответствии с статьей 3 Федерального закона от 25.06.2002 г. № 73-ФЗ [здесь см. п. 12.1]);

**10.7. сведения о современном использовании объекта:** жилье;

**10.8. характеристика градостроительного и ансамблевого значения объекта:**

- объект, участвующий в формировании красной линии улицы; является исторически ценным элементом застройки;

**10.9. сведения о непосредственной связи с историческими личностями или событиями, иные сведения мемориального характера:** не представлены, не выявлены;

**10.10. характеристика объекта экспертизы:**

- ценный объект; несет в своем облике черты определенного исторического периода; характеризуется стилевыми признаками стиля эклектики.





**10.11. описание границ территории объекта:** не представлено.

**11. Перечень документов и материалов, собранных и полученных при проведении экспертизы:**

11.1. материалы фотофиксации, выполненной в ходе натурного обследования объекта экспертом А.В. Слабухой с 18 по 22 октября 2013 года, - представлены двух типов:

- обработанные (файлы) – переданы в двух формах – фотоотпечатки приложены к настоящему акту (см.: Приложение 1) и (идентичные) на электронном носителе (CD);
- необработанные (файлы) – на электронном носителе (CD).

**12. Перечень специальной, технической, справочной и нормативной литературы, использованной при проведении экспертизы:**

12.1. Федеральный закон от 25 июня 2002 г. № 73-ФЗ «Об объектах культурного наследия (памятниках истории и культуры) народов Российской Федерации», принят Государственной Думой 24 мая 2002 г., одобрен Советом Федерации 14 июня 2002 г.) (далее – Федеральный закон «Об объектах культурного наследия»).

12.2а. Положение о государственной историко-культурной экспертизе, утвержденное постановлением Правительства Российской Федерации от 15 июля 2009 года № 569.

12.2б. Постановление Правительства Российской Федерации от 4 сентября 2012 г. № 880 «О внесении изменений в Положение о государственной историко-культурной экспертизе».

12.3. Закон Омской области от 3 апреля 1996 года № 48-ОЗ «Об объектах культурного наследия (памятниках истории и культуры) народов Российской Федерации на территории Омской области» (с изменениями на 3 июня 2013 г.), принят Законодательным Собранием Омской области 26 марта 1996 года.

12.4. Методические рекомендации по заполнению паспорта объекта культурного наследия: Приложение к приказу Федеральной службы по надзору за соблюдением законодательства в области охраны культурного наследия от 21 июня 2010 г. № 100.

12.5. [Методические указания по определению предмета охраны объектов культурного наследия] Книга 1. Материалы по обоснованию и применению Методических указаний / ООО «ПФ-Градо»; авт. коллектив: И. С. Кудимов, А. С. Щенков, А. Л. Баталов, Л. И. Лифшиц, В. Ю. Городничев, В. А. Климченко, Н. Е. Меркелова, Т. Е. Каменева, Д. М. Яцкин, А. Е. Рождественский; заказчик: Комитет по культурному наследию города Москвы (Москомнаследие). - М., 2011. – 12 с. / Департамент культурного наследия города Москвы.

12.6. [Методические указания по определению предмета охраны объектов культурного наследия] Книга 2. Методические указания по определению предмета охраны для объектов, предложенных к включению в реестр объектов культурного наследия, выявленных объектов культурного наследия и объектов культурного наследия федерального и регионального значения (памятников истории и культуры): раздел 4.1.3. Памятники монументального искусства / ООО «ПФ-Градо»; авт. коллектив: И. С. Кудимов, А. С. Щенков, А. Л. Баталов, Л. И. Лифшиц, В. А. Климченко, Н. Е. Меркелова, Т. Е. Каменева, Д. М. Яцкин, А. Е. Рождественский; заказчик: Комитет по культурному наследию города Москвы (Москомнаследие). - М., 2011. – 41 с. / Департамент культурного наследия города Москвы.

12.7. Методические указания по проведению градостроительной, историко-культурной и технико-экономической экспертизы недвижимых объектов, состоящих под государственной охраной, в порядке подготовки их к приватизации / Разработчик: ТОО «Ассоциация исследователей Санкт-Петербурга»; утверждены приказом председателя Комитета по государственному контролю, использованию и охране памятников истории и



государственной охраной, в порядке подготовки их к приватизации / Разработчик: ТОО «Ассоциация исследователей Санкт-Петербурга»; утверждены приказом председателя Комитета по государственному контролю, использованию и охране памятников истории и культуры (КГИОП) Правительства г. Санкт-Петербурга № 36 от 10.04.1998. - С.-Пб., 1997 (далее – Методика, СПб, 1997/98).

12.8. Правила оформления заключений (актов) государственной историко-культурной экспертизы, необходимой для обоснования принятия Правительством Москвы решений о включении объектов культурного наследия регионального значения (памятников и ансамблей) в единый государственный реестр объектов культурного наследия (памятников истории и культуры) народов Российской Федерации: Приложение к приказу Департамента культурного наследия города Москвы от 21 июля 2011 г. № 192/Департамент культурного наследия города Москвы. – Государственный учет объектов культурного наследия.

12.9. Методические указания по проведению комплексных историко-культурных исследований / разработка и согласование методических указаний по проведению комплексных историко-культурных исследований. Книга 2 / ГУП «НИИПИ генплана Москвы; НПО-38 «Исторические зоны»; «Моспроект-2» им. М.В. Посохина; авт. коллектив: Е.Е. Соловьева, Т.В. Царева, Е.Ю. Дутлова, А.А. Белоконов, О.Г. Ким, А.С. Гурецкая, Н.Р. Липгарт; заказчик: Комитет по культурному наследию города Москвы (Москомнаследие). – М., 2009. – 54 с. / Департамент культурного наследия города Москвы.

12.10. Свод памятников архитектуры и монументального искусства России / Государственный институт искусствознания Министерства культуры Российской Федерации; редколлегия: А. И. Комеч, А. В. Королёва, В. И. Плужников, А. Б. Стерлигов и др. – М.: Наука, 1998, 2000, 2001, 2003, 2004, 2006, 2009.

### **13. Обоснования вывода экспертизы**

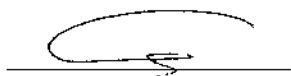
13.1. Экспертное заключение подготовлено по результатам изучения представленных на экспертизу документов и проведения необходимых дополнительных исследований и оценок, основываясь на содержании Федерального закона от 25 июня 2002 года № 73-ФЗ «Об объектах культурного наследия (памятниках истории и культуры) народов Российской Федерации», других документов, указанных в п.12 настоящего акта.

Результаты изучения представленных документов и проведения экспертом собственных исследований дают основание считать, что рассматриваемый объект, обладающий признаками объекта культурного наследия, расположенный по адресу: **Омская область, г. Тара, ул. Дзержинского, 23**, представляет собой ценность с точки зрения истории, архитектуры, социальной культуры и является подлинным источником информации о развитии культуры (в соответствии со статьей 3 Федерального закона «Об объектах культурного наследия ....», здесь п. 12.1).

13.2. Написание наименования и датировки объекта необходимо принять в соответствии с написанием наименований объектов и датировок в продолжающемся многотомном академическом издании Свода памятников архитектуры и монументального искусства России, подготавливаемом в Государственном институте искусствознания Министерства культуры Российской Федерации.

13.3. Категория историко-культурного значения объекта культурного наследия экспертом определяется в соответствии со статьей 4 Федерального закона «Об объектах культурного наследия...»: «Объект культурного наследия местного (муниципального) значения – объект, обладающий историко-архитектурной, художественной, научной и мемориальной ценностью, имеющий особое значение для истории и культуры муниципального образования».

13.4. Состояние объекта историко-культурной экспертизы, сохранность его подлинных исторических элементов свидетельствует (возможны расширение и уточнение





предмета охраны при выполнении архивных натурных и реставрационных исследований, работ по сохранению объекта культурного наследия), в том числе:

**13.4.1. градостроительные характеристики (особенности):**

- объект занимает историческое местоположение;
- исторические габариты, силуэт на исторические даты строительства;
- сохранившиеся (на момент проведения экспертизы) исторически сложившиеся секторы и направления видовых раскрытий, визуальные связи памятника на исторические даты строительства;

**13.4.2. архитектурные и конструктивные характеристики (особенности):**

- объемно-пространственная композиция на исторические даты строительства, историческая конфигурация здания, исторические высотные характеристики, исторические высотные отметки по венчающим карнизам на исторические даты строительства;

- крыши (завершения) с историческими характеристиками конфигурации (формы), высотные отметки по коньку, материала, конструкции, характера кровельного покрытия, элементов и деталей на исторические даты строительства;

- композиция и архитектурно-художественное оформление фасадов на даты строительства, включая местоположение, форму, размеры оконных и дверных проемов, структурно-технических и декоративных элементов, а также их материал, техника исполнения и характер декоративного оформления на исторические даты строительства;

- виды отделки фасадной поверхности соответствующих фасадов на даты строительства;

- колористическое решение соответствующих поверхностей на даты строительства (по результатам реставрационных исследований);

- заполнение дверных и оконных проемов на дату (даты) сохранившихся элементов, их материал, характер оформления, рисунок переплетов, колористическое решение, соответствующие элементы на даты строительства;

- конструктивные исторические элементы (стены, опоры) в исторических качествах материала, конструкции, техники исполнения на даты строительства;

- характеристики исторических элементов интерьеров, их пространственное и конструктивное решение, архитектурно-художественное оформление, техника исполнения на даты строительства;

**14. Вывод по результатам экспертной оценки по методике проведения комплексных историко-культурных исследований:**

14.1. современное состояние объекта «Дом купца П.В. Шанского» (начало XX в.), расположенного по адресу: Омская область, г. Тара, ул. Дзержинского, 23, сохранность его подлинных исторических элементов характеризуют наличие особенностей объекта (предмета охраны), представляющих основания для включения объекта в единый государственный реестр объектов культурного наследия (памятников истории и культуры) народов Российской Федерации;

14.2. считать обоснованным (положительное заключение) включение в единый государственный реестр объектов культурного наследия (памятников истории и культуры) народов Российской Федерации объекта культурного наследия и установить описание следующих сведений:

14.2.1. принять наименование: **Дом купца П.В. Шанского**

14.2.2. время создания (возникновения) объекта и (или) дата, связанного с ним исторического события **начало XX в.**

14.2.3. адрес (местонахождение): **Омская область, г. Тара, ул. Дзержинского, 23** (предположительно – принято настоящей экспертизой; необходимо уточнить – по сведениям организаций, осуществляющих государственный технический учет объектов и инвентаризацию объектов недвижимости)





14.3. установить категорию историко-культурного значения – **объект культурного наследия местного (муниципального) значения.**

**15. Заключительное положение:** Настоящее экспертное заключение (Акт государственной историко-культурной экспертизы) оформлено в 4 экземплярах, имеющих равную силу, из которых 3 экземпляра передается Заказчику экспертизы, 1 экземпляр остается у эксперта.

Эксперт



А. В. Слабуха

Дата оформления заключения экспертизы (настоящего Акта): «09» декабря 2013 г.

Приложение 1. Фотографическое изображение объекта (выполнено А.В. Слабухой 19 октября 2013 года)

Дата оформления приложения: «09» декабря 2013 г.



Приложение 1. Фотографическое изображение объекта



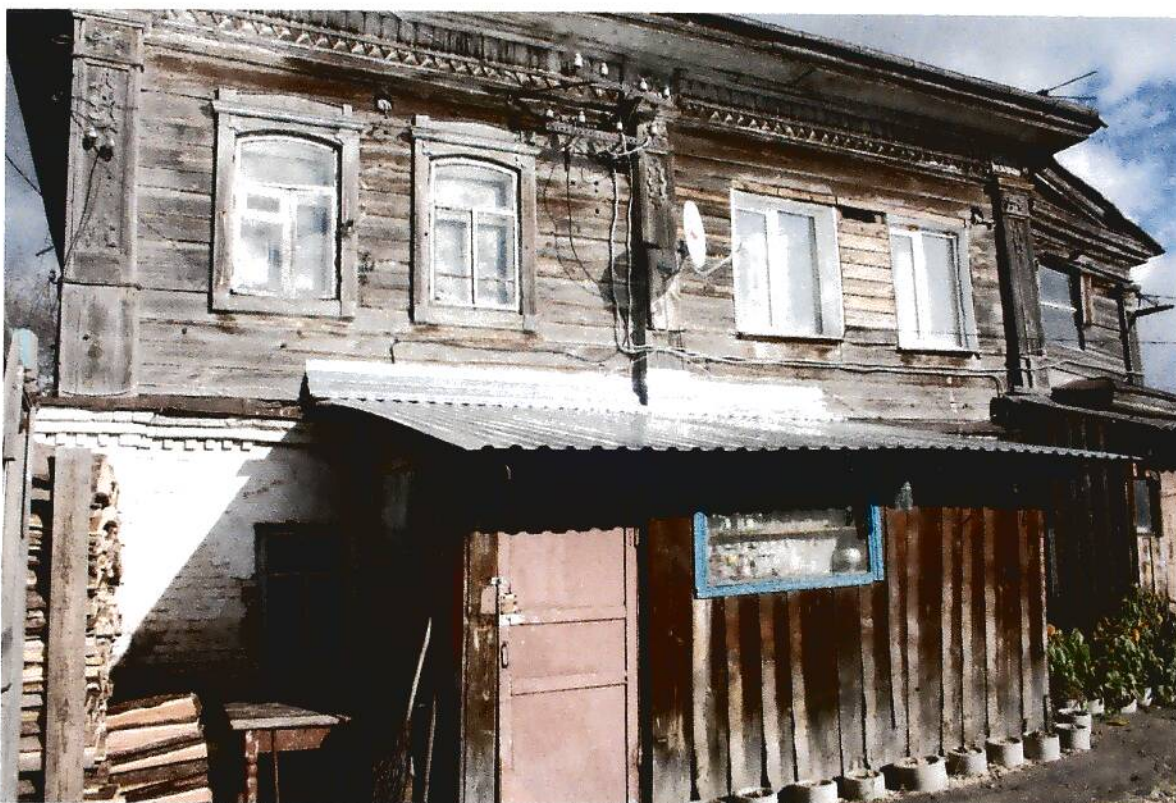
1. Дом купца П.В. Шанского (начало XX в.), Омская область, г. Тара, ул. Дзержинского, 23, вид северо-западного фасада. Фото А.В. Слабухи.



2. Дом купца П.В. Шанского (начало XX в.), Омская область, г. Тара, ул. Дзержинского, 23, вид северо-восточного фасада. Фото А.В. Слабухи.







3. Дом купца П.В. Шанского (начало XX в.), Омская область, г. Тара, ул. Дзержинского, 23, вид юго-западного фасада. Фото А.В. Слабухи.



4. Дом купца П.В. Шанского (начало XX в.), Омская область, г. Тара, ул. Дзержинского, 23, вид юго-западного и юго-восточного фасадов. Фото А.В. Слабухи.







5. Дом купца П.В. Шанского (начало XX в.), Омская область, г. Тара, ул. Дзержинского, 23, вид юго-восточного фасада. Фото А.В. Слабухи.

\_\_\_\_\_

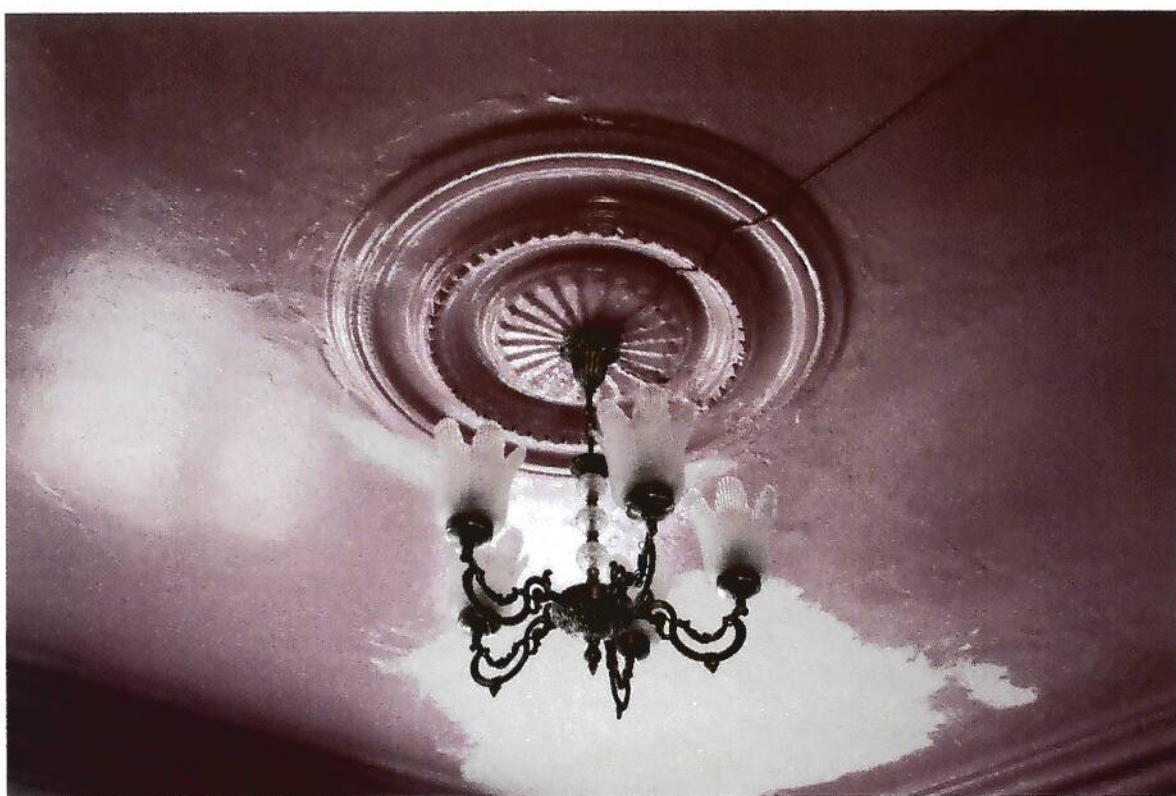




6. Дом купца П.В. Шанского (начало XX в.), г. Тара, ул. Дзержинского, 23. Фрагмент оформления фасада. Фото АВ. Слабухи.







7. Дом купца П.В. Шанского (начало XX в.), г.ю Тара, ул. Дзержинского, 23. Фрагменты интерьера. Фото А.В. Слабухи.





9. Дом купца П.В. Шанского (начало XX в.), г. Тара, ул. Дзержинского, 23. Фрагмент интерьера.