



Общество с ограниченной ответственностью
«Научно-производственный центр «АРХЕО»
ООО «НПЦ «АРХЕО»

644021 Россия, Омская область, г. Омск, ул. 5-я Линия, 231, кв. 23,
тел. 8-905-942-24-16, E-mail: nre-archeo@yandex.ru
ОГРН: 1145543009578, ИНН/КПП: 5506229884/550601001

УДК: 502.8

ББК: 63.4(2)

Гриф: ДСП

Экз. 7

Инв. № _____



Утверждаю:

Директор ООО «НПЦ «АРХЕО»

 М.А. Грачев

ОТЧЕТ О НИР №5-16/НО

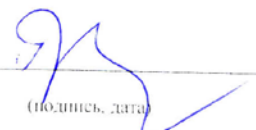
«ИСТОРИКО-КУЛЬТУРНЫЕ ИССЛЕДОВАНИЯ ПО ПРОЕКТАМ:
«СТРОИТЕЛЬСТВО ПОИСКОВО-ОЦЕНОЧНОЙ СКВАЖИНЫ №6 НА ТАЙТЫМСКОМ
ЛИЦЕНЗИОННОМ УЧАСТКЕ» (ПЛОЩАДЬ – 8,6 га), «СТРОИТЕЛЬСТВО ПОИСКОВО-
ОЦЕНОЧНОЙ СКВАЖИНЫ №8 НА ТАЙТЫМСКОМ ЛИЦЕНЗИОННОМ УЧАСТКЕ»
(ПЛОЩАДЬ – 8,6 га)
(КАМЕРАЛЬНЫЙ ЭТАП)

(Гевризский район Омской области)

по заявке: ООО «СибГеоПроект»

Руководитель работ.

ответственный исполнитель


(подпись, дата)

М.А. Грачев

Омск - 2016

СПИСОК ИСПОЛНИТЕЛЕЙ

РУКОВОДИТЕЛЬ РАБОТ,
ОТВЕТСТВЕННЫЙ
ИСПОЛНИТЕЛЬ,
ДИРЕКТОР ООО «ИНЦ
«АРХЕО»


(подпись, дата)

М.А. ГРАЧЕВ

ИНЖЕНЕР-АРХЕОЛОГ


(подпись, дата)

И.А. ЗОТОВ

ИНЖЕНЕР-АРХЕОЛОГ


(подпись, дата)

И.В. МЕТЕЛЬ

НОРМОКОНТРОЛЕР


(подпись, дата)

О.Е. ГРАЧЕВА

РЕФЕРАТ

Отчёт 61 с., 17 архивных источника, 17 литературных источников, 2 текстовых приложения, 11 иллюстраций.

ОМСКАЯ ОБЛАСТЬ, ТЕВРИЗСКИЙ РАЙОН, ТАЙТЫМСКИЙ ЛИЦЕНЗИОННЫЙ УЧАСТОК, п.г.т. ТЕВРИЗ, с. ЕКАТЕРИНОВКА, с. ЕРМИЛОВКА, д. ФЕДОРОВКА, р. ТУЙ, р. УРНА, р. ИТЮГАС, р. БОЛЬШОЙ ТАЙТЫМ.

Подготовка отчета (документации), содержащего результаты исследований, в соответствии с которыми определяется наличие или отсутствие объектов, обладающих признаками объекта культурного наследия, на земельных участках, подлежащих воздействию строительных работ по проектам: **«Строительство поисково-оценочной скважины №6 на Тайтымском лицензионном участке» (площадь – 8,6 га), «Строительство поисково-оценочной скважины №8 на Тайтымском лицензионном участке» (площадь – 8,6 га)** осуществлялась на основании Договора № 06-2016/НИР от 05.12.2016 г. между ООО «СибГеоПроект» и ООО «НПЦ «АРХЕО».

Административное расположение испрашиваемых участков: Омская область, Тевризский район. Территория, испрашиваемая по проекту **«Строительство поисково-оценочной скважины №6 на Тайтымском лицензионном участке» (площадь – 8,6 га)**, расположена в 44,314 км по азимуту 15,02° от СВ окраины д. Федоровка, в 80,925 км по азимуту 49,85° от С угла здания, расположенного по адресу п.г.т. Тевриз, ул. Луговая, д. 7. Территория, испрашиваемая по проекту **«Строительство поисково-оценочной скважины №8 на Тайтымском лицензионном участке» (площадь – 8,6 га)**, расположена в 32,094 км по азимуту 38,95° от СВ окраины д. Федоровка, в 78,71 км по азимуту 64,04° от С угла здания, расположенного по адресу п.г.т. Тевриз, ул. Луговая, д. 7.

Объект исследования – земли, испрашиваемые под обустройство по проектам **«Строительство поисково-оценочной скважины №6 на Тайтымском лицензионном участке» (площадь – 8,6 га), «Строительство поисково-оценочной скважины №8 на Тайтымском лицензионном участке» (площадь – 8,6 га)**, расположенные на территории Тайтымского л.у. в Тевризском районе Омской области, а также научно-исследовательские отчеты о проведенных натурных и камеральных работах на интересующей нас территории.

Цель работ – определение наличия/отсутствия объектов культурного наследия, выявленных объектов культурного наследия, объектов, обладающих признаками объектов

культурного наследия, а также определение степени историко-культурного потенциала возможного размещения объектов культурного наследия на испрашиваемых территориях, для разработки регламентации хозяйственной деятельности на территории испрашиваемых участков, исключению или сведению к минимуму воздействия этой деятельности на историко-культурные объекты и выработка рекомендаций по обеспечению сохранности историко-культурных объектов, если таковые имеются.

Задачи исследования:

- сбор сведений о наличии объектов культурного наследия на рассматриваемой и сопредельной территориях;
- анализ рассматриваемой территории на предмет вероятного расположения объектов культурного наследия;
- разработка рекомендаций в отношении порядка хозяйственного освоения испрашиваемых к отводу участков работ.

Краткие выводы, полученные в результате проведенного исследования:

- на испрашиваемой территории научные археологические работы проводились с середины XX в.;
- на испрашиваемой территории не выявлены участки, перспективные в плане обнаружения объектов культурного наследия;
- составлены рекомендации по использованию испрашиваемой территории в зависимости от мест расположения и видов хозяйственной деятельности.

По результатам работ составлен настоящий отчёт о НИР, оформленный в соответствии с требованиями ГОСТ 7.32-2001. Отчёт выполнен в четырёх экземплярах – 2 экземпляра переданы в Министерство культуры Омской области (1 и 2 экз.), по одному в ООО «СибГеоПроект» (3 экз.) и ООО «НПЦ «АРХЕО» (4 экз.).

СОДЕРЖАНИЕ

ПРАВОВАЯ ОСНОВА ПРОВЕДЕНИЯ РАБОТ.....	6
ПОНЯТИЙНЫЙ АППАРАТ.....	7
ПЕРЕЧЕНЬ СОКРАЩЕНИЙ.....	9
ВВЕДЕНИЕ.....	10
1. МЕТОДИКА ПРОВЕДЕНИЯ РАБОТ.....	12
2. ОБЩАЯ ЛАНДШАФТНО-ТОПОГРАФИЧЕСКАЯ ХАРАКТЕРИСТИКА ИСПРАШИВАЕМОЙ ТЕРРИТОРИИ.....	14
3. ИСТОРИЯ ИССЛЕДОВАНИЯ И СВЕДЕНИЯ ОБ ИСТОРИКО- КУЛЬТУРНЫХ ОБЪЕКТАХ НА ИСПРАШИВАЕМОЙ ТЕРРИТОРИИ...	20
4. ХАРАКТЕРИСТИКА УЧАСТКОВ, ИСПРАШИВАЕМЫХ ПО ПРОЕКТАМ.....	32
ЗАКЛЮЧЕНИЕ.....	40
СПИСОК ИСТОЧНИКОВ.....	42
СПИСОК ИЛЛЮСТРАЦИЙ.....	46
СПИСОК ПРИЛОЖЕНИЙ.....	48

ПРАВОВАЯ ОСНОВА ПРОВЕДЕНИЯ РАБОТ

Основными правовыми и нормативными документами по проведению историко-культурных изысканий и составлению научно-технической документации являются:

1. Федеральный закон № 73-ФЗ от 25.06.2002 г. «Об объектах культурного наследия (памятниках истории и культуры) народов Российской Федерации» (с изменениями (с изменениями от 27 февраля 2003 г., 22 августа, 29 декабря 2004 г., 3 июня, 31 декабря 2005 г., 18, 29 декабря 2006 г., 26 июня, 18 октября, 8 ноября 2007 г., 13 мая, 14, 23 июля 2008 г., 17 декабря 2009 г., 20 октября 2014 г.).
2. Положение о порядке проведения археологических полевых работ (археологических раскопок и разведок) и составления научной отчетной документации. М: ИА РАН, 2013.
3. Положение о государственной историко-культурной экспертизе (Постановление Правительства РФ от 15 июля 2009 г. N 569, с изменениями и дополнениями от: 18 мая 2011 г., 4 сентября 2012 г.).
4. ГОСТ 7.32.-91. Отчёт о научно-исследовательской работе. Структура и правила оформления. – М., 1991.
5. ГОСТ 7.32-2001. наименование: Система стандартов по информации, библиотечному и издательскому делу. Отчет о научно-исследовательской работе. Структура и правила оформления. Введ. 01.07.2002. Минск, 2001.
6. СНиП 11-01-95 «Инструкция о порядке разработки, согласования, утверждения и составе проектной документации на строительство предприятий зданий и сооружений.
7. СНиП 11-02-96 «Инженерные изыскания для строительства. Основные положения». Актуализированная версия. М., 2013.
8. Письмо Министерства культуры РФ от 27.01.2012 г. № 12-01-39/05-АБ.
9. Сборник цен на научно-проектные работы по памятникам истории и культуры СЦНПР-91 (утв. приказом Министерства культуры СССР от 5 ноября 1990 г. № 321).

ПОНЯТИЙНЫЙ АППАРАТ

Достопримечательное место - градостроительные, геологические, ландшафтные, объемно-пространственные, планировочные, архитектурно-стилистические характеристики, ценные элементы застройки и благоустройства, совместные творения человека и природы, объекты, представляющие интерес с точки зрения архитектуры, истории, археологии, этнологии и экологии, функциональное назначение и мемориальное значение указанного достопримечательного места. «...Творения, созданные человеком, или совместные творения человека и природы в том числе: места бытования народных художественных промыслов; места совершения религиозных обрядов, центры исторических поселений или фрагменты градостроительной планировки и застройки; памятные места, культурные и природные ландшафты, связанные с историей формирования народов и иных этнических общностей на территории Российской Федерации, историческими (в том числе военными) событиями, жизнью выдающихся исторических личностей»¹.

Малоперспективная зона - территория, на которой, в силу определённых ландшафтно-топографических характеристик и особенностей социально-исторического развития выявление историко-культурных объектов возможно, но маловероятно.

Нагрузка техногенная – степень прямого и косвенного воздействия человека и его деятельности на природные комплексы и отдельные компоненты природной среды².

Неперспективная зона - территория, не отвечающая своим ландшафтно-топографическим характеристикам условиям размещения на ней объектов культурного наследия, или выявления этих объектов на ней невозможно с помощью современных средств и методик³.

Объекты археологического наследия - частично или полностью скрытые в земле или под водой следы существования человека в прошлых эпохах (включая все связанные с такими следами археологические предметы и культурные слои), основным или одним из основных источников информации о которых являются археологические раскопки или находки. Объектами археологического наследия являются в том числе городища, курганы,

¹Федеральный закон от 25 июня 2002 г. № 73-ФЗ «Об объектах культурного наследия (памятниках истории и культуры) народов Российской Федерации» (с изменениями от 27 февраля 2003 г., 22 августа, 29 декабря 2004 г., 3 июня, 31 декабря 2005 г., 18, 29 декабря 2006 г., 26 июня, 18 октября, 8 ноября 2007 г., 13 мая, 14, 23 июля 2008 г., 17 декабря 2009 г., 01.01.2014 г.), принят Государственной Думой 24 мая 2002 г. Ст. 3.

²СНиП 11-02-96 «Инженерные изыскания для строительства. Основные положения». Актуализированная версия. М., 2013. С. 4.

³Методические рекомендации оценки историко-культурной ценности поселения и применение критериев историко-культурной ценности поселения в оценке недвижимости, расположенной в границах исторического поселения, с целью установления инвестиционной привлекательности. Санкт-Петербург – Москва, 2010. С. 51.

грунтовые могильники, древние погребения, селища, стоянки, каменные изваяния, стелы, наскальные изображения, остатки древних укреплений, производств, каналов, судов, дорог, места совершения древних религиозных обрядов, отнесенные к объектам археологического наследия культурные слои»⁴.

Объекты культурного наследия (памятники истории и культуры) – «к объектам культурного наследия (памятникам истории и культуры) народов Российской Федерации (далее – объекты культурного наследия) в целях настоящего Федерального закона относятся объекты недвижимого имущества со связанными с ними произведениями живописи, скульптуры, декоративно-прикладного искусства, объектами науки и техники и иными предметами материальной культуры, возникшие в результате исторических событий, представляющие собой ценность с точки зрения истории, археологии, архитектуры, градостроительства, искусства, науки и техники, эстетики, этнологии или антропологии, социальной культуры и являющиеся свидетельством эпох и цивилизаций, подлинными источниками информации о зарождении и развитии культуры»⁵.

Оценка воздействия на окружающую среду – определение характера, степени и масштаба воздействия объекта хозяйственной и иной деятельности на окружающую среду и последствия этого воздействия⁶

Перспективная зона - территория, на которой, в силу определённых ландшафтно-топографических характеристик и особенностей социально-исторического развития наиболее вероятна возможность обнаружения объектов культурного наследия.

⁴Федеральный закон от 25 июня 2002 г. № 73-ФЗ «Об объектах культурного наследия (памятниках истории и культуры) народов Российской Федерации» (с изменениями от 27 февраля 2003 г., 22 августа, 29 декабря 2004 г., 3 июня, 31 декабря 2005 г., 18, 29 декабря 2006 г., 26 июня, 18 октября, 8 ноября 2007 г., 13 мая, 14, 23 июля 2008 г., 17 декабря 2009 г., 01.01.2014 г.), принят Государственной Думой 24 мая 2002 г. Ст. 3.

⁵ Там же. Ст. 3.

⁶СНиП 11-02-96 «Инженерные изыскания для строительства. Основные положения». Актуализированная версия. М., 2013. С. 4.

ПЕРЕЧЕНЬ СОКРАЩЕНИЙ

А/д – автодорога
БС – Балтийская система высот
В – восток
в. – век
г. – год
г.п. – городское поселение
д – деревня
Д. - дело
З - запад
ИА РАН – Институт археологии Российской академии наук
ОКН – объект культурного наследия
ИKN – историко-культурное наследие
л.у. - лицензионный участок
МУ – муниципальное учреждение
м/р – месторождение
НИР – научно-исследовательская работа
НО – натурное обследование
НПЦ – научно-производственный центр
ООО – Общество с ограниченной ответственностью
п.г.т. – посёлок городского типа
Прил. – приложение
р. – река
С – север
СЗ – северо-запад
СВ – северо-восток
СНиП – строительные нормы и правила
УАЭ – Уральская археологическая экспедиция
Ф. – фонд
Ю – юг
ЮЗ – юго-запад
ЮВ – юго-восток

ВВЕДЕНИЕ

В настоящем отчёте представлены результаты историко-культурных изысканий (камеральный этап) на территории, испрашиваемой под хозяйственное освоение по проектам: **«Строительство поисково-оценочной скважины №6 на Тайтымском лицензионном участке» (площадь – 8,6 га), «Строительство поисково-оценочной скважины №8 на Тайтымском лицензионном участке» (площадь – 8,6 га).**

Работы проводились на основании Договора № 06-2016/НИР от 05.12.2016 г. между ООО «СибГеоПроект» и ООО «НПЦ «АРХЕО» о выполнении историко-культурного анализа территории и имеющейся документации по вышеобозначенным проектам.

Подготовка отчета (документации), содержащего результаты исследований, в соответствии с которыми определяется наличие или отсутствие объектов, обладающих признаками объекта культурного наследия, на землях, подлежащих воздействию строительных работ по проектам: **«Строительство поисково-оценочной скважины №6 на Тайтымском лицензионном участке» (площадь – 8,6 га), «Строительство поисково-оценочной скважины №8 на Тайтымском лицензионном участке» (площадь – 8,6 га)** в Тевризском районе Омской области осуществлялась на основании Договора № 06-2016/НИР от 05.12.2016 г. между ООО «СибГеоПроект» и ООО «НПЦ «АРХЕО».

Административное расположение испрашиваемых участков: Омская область, Тевризский район. Территория, испрашиваемая по проекту **«Строительство поисково-оценочной скважины №6 на Тайтымском лицензионном участке» (площадь – 8,6 га)**, расположена в 44,314 км по азимуту 15,02° от СВ окраины д. Федоровка, в 80,925 км по азимуту 49,85° от С угла здания, расположенного по адресу п.г.т. Тевриз, ул. Луговая, д. 7. Территория, испрашиваемая по проекту **«Строительство поисково-оценочной скважины №8 на Тайтымском лицензионном участке» (площадь – 8,6 га)**, расположена в 32,094 км по азимуту 38,95° от СВ окраины д. Федоровка, в 78,71 км по азимуту 64,04° от С угла здания, расположенного по адресу п.г.т. Тевриз, ул. Луговая, д. 7.

Объект исследования – земли, испрашиваемые под обустройство по проектам **«Строительство поисково-оценочной скважины №6 на Тайтымском лицензионном участке» (площадь – 8,6 га), «Строительство поисково-оценочной скважины №8 на Тайтымском лицензионном участке» (площадь – 8,6 га),** расположенные на

территории Тайтымского л.у., а также научно-исследовательские отчеты о проведенных натурных и камеральных работах на интересующей нас территории.

Цель работ – определение наличия/отсутствия объектов культурного наследия, выявленных объектов культурного наследия, объектов, обладающих признаками объектов культурного наследия, а также определение степени историко-культурного потенциала возможного размещения объектов культурного наследия на испрашиваемых территориях для разработки регламентации хозяйственной деятельности на территории испрашиваемых участков, исключения или сведения к минимуму воздействия этой деятельности на историко-культурные объекты и выработка рекомендаций по обеспечению сохранности историко-культурных объектов, если таковые имеются.

Задачи исследования:

- сбор сведений о наличии объектов культурного наследия на рассматриваемой и сопредельной территориях;
- анализ рассматриваемой территории на предмет вероятного расположения объектов культурного наследия;
- разработка рекомендаций в отношении порядка хозяйственного освоения испрашиваемых к отводу участков работ.

Краткие выводы, полученные в результате проведенного исследования:

- на испрашиваемой территории научные археологические работы проводились с середины XX в.;
- на испрашиваемой территории не выявлены участки, перспективные в плане обнаружения объектов культурного наследия;
- составлены рекомендации по использованию испрашиваемой территории в зависимости от мест расположения и видов хозяйственной деятельности.

По результатам работ составлен настоящий отчёт о НИР, оформленный в соответствии с требованиями ГОСТ 7.32-2001. Отчёт выполнен в четырёх экземплярах – 2 экземпляра переданы в Министерство Культуры Омской области (1 и 2 экз.), по одному в ООО «СибГеоПроект» (3 экз.) и ООО «НПЦ «АРХЕО» (4 экз.).

1. МЕТОДИКА ПРОВЕДЕНИЯ РАБОТ

Согласно основным положениям инженерных изысканий под строительство (виды хозяйственных работ на испрашиваемой территории) одним из пунктов проектной документации являются инженерно-экологические изыскания⁷, включающие в себя *археологические исследования* (историко-культурные изыскания).

Одним из подпунктов программы инженерно-экологических изысканий для обоснования документов территориального планирования является «**ориентировочный перечень участков, перспективных для обнаружения объектов археологического наследия, и сведения о районах их размещения**»⁸.

«Инженерно-экологические изыскания для экологического обоснования документов территориального планирования выполняют путём сбора имеющихся материалов и их обобщения на основе обработки имеющихся карт и материалов дешифрования аэро- и космических снимков. Масштаб и глубина исследований зависят от уровня документа территориального планирования. Как правило, материалы инженерно-экологических изысканий в схемах территориального планирования муниципального района должны обосновывать выделение зон с особыми условиями использования территорий, а также территорий, подверженных риску возникновения чрезвычайных ситуаций природного и техногенного характера...»⁹.

Историко-культурные изыскания земельных участков, отводимых под хозяйственную деятельность, проводятся с целью обследования территории на предмет наличия или отсутствия объектов культурного наследия, а также разработки рекомендаций, направленных на обеспечение сохранности объектов культурного наследия.

Данное исследование включает в себя следующие этапы работ:

- сбор, обработка и анализ опубликованных и фондовых материалов и данных о состоянии природной и культурной сред в границах испрашиваемой территории;
- изучение архивных материалов и литературы с целью выявления сведений об известных объектах культурного наследия на исследуемой территории;

⁷ «Инженерно-экологические изыскания выполняют для оценки современного состояния и прогноза возможных изменений окружающей среды под влиянием техногенной нагрузки для экологического обоснования строительства и иной хозяйственной деятельности для обеспечения благоприятных условий жизни населения, обеспечения безопасности зданий, сооружений, территории и континентального шельфа и предотвращения, снижения или ликвидации неблагоприятных воздействий на окружающую среду» // **СНиП 11-02-96** «Инженерные изыскания для строительства. Основные положения». Актуализированная версия. М., 2013. С. 68.

⁸ **СНиП 11-02-96** «Инженерные изыскания для строительства. Основные положения». Актуализированная версия. М., 2013. С. 70.

⁹ **СНиП 11-02-96**. Там же.

- анализ расположения объектов культурного наследия в сходных или приближенных природных условиях;
- анализ картоматериалов, ландшафтно-топографической ситуации, определение закономерностей в расположении культурных объектов, схем зонирования исследуемой территории;
- заключение о режиме дальнейшего хозяйственного использования испрашиваемой территории.

Сбор информации осуществлялся посредством работы в архивах Управления охраны памятников Министерства культуры Омской области, Музея археологии и этнографии Омского государственного педагогического университета, Музейного комплекса Омского государственного университета им. Ф.М. Достоевского, личной библиотеки Исполнителя и сети Интернет.

Подготовка картматериалов и космоснимков осуществлялась с использованием программной среды "SAS. Планета". Чертежи, планы оцифровывались и обрабатывались с помощью программного пакета CorelDraw 16.0. Электронная версия границ участков, испрашиваемых по рассматриваемому проекту, предоставлена Заказчиком работ в формате jpg, координаты поворотных точек участков получены в системе координат WGS84.

2. ОБЩАЯ ЛАНДШАФТНО-ТОПОГРАФИЧЕСКАЯ ХАРАКТЕРИСТИКА ИСПРАШИВАЕМОЙ ТЕРРИТОРИИ

Общая информация

Тайтымский л.у., в соответствии с принятым административным делением, расположен Тевризском районе Омской области (Рис. 1).

Тевризский район находится в пределах южнотаёжной зоны (подзона хвойных лесов, подзона смешанных лесов с преобладанием хвойных) Среднего Прииртышья на севере Омской области, его площадь порядка – 9,8 км кв. Основные реки – Иртыш, Туй. Район на востоке граничит с Тарским районом Омской области, на юго-востоке – Знаменским районом Омской области, на юге – Большеуковским районом Омской области, на западе – с Усть-Ишимским районом Омской области, на севере с Уватским районом Тюменской областью.

Ранее территория Тайтымского л.у., расположенного в Тевризском районе Омской области, не использовалась в промышленных целях и для проживания местного населения. Эта территория характеризуется заболоченным сосновым лесом, транспортной недоступностью. Доставка людей и грузов должна быть предусмотрена в летний период вертолетом, в зимний на вездеходах и на вертолетах. На участках изысканий и в непосредственной близости от них отсутствуют источники хозяйственно-питьевого назначения. Территория не обжита, ближайший населенный пункт (п. Тайтым – *не жил.*) находится на расстоянии 27 км [Технический отчет. Строительство поисково-оценочной скважины № 6... С. 6-7].

Геология и рельеф

Омская область расположена в южной части Западно-Сибирской низменности в пределах Прииртышской равнины, имеющей общий уклон с юга на север и с юго-запада на северо-восток.

Для исследуемой территории характерен плоский заболоченный рельеф – Васюганская (Тара-Туйская) равнина. Он сформирован слабовыпуклыми верховыми болотами. Низинные болота, расположенные преимущественно в северной части левобережья Иртыша, имеют плоско-кочковатый микрорельеф.

В целом для северных районов Омской области характерна самая густая и глубоковрезанная речная сеть. Равнину пересекают реки Тара, Уй, Шиш, Туй и их многочисленные притоки. Наиболее характерные черты облика Васюганской равнины – ее заболоченность и проявления интенсивной водной эрозии.

В современном тектоническом плане испрашиваемая территория относится к южной части Западно-Сибирской плиты, нижний ярус которой, или фундамент, сложен дислоцированными доюрскими образованиями, которые вскрываются на глубине от 500 до 3000 м, которая увеличивается в направлении с юго-запада Омской области на северо-восток. Фундамент Западно-Сибирской плиты сложен докембрийскими и палеозойскими породами. Среди них широко распространены терригенные осадочные образования, в различной степени метаморфизованные, а также эффузивные и интрузивные породы, разнообразные по составу и возрасту. Верхний – сложен мощной толщей мезокайнозойских осадков [Технический отчет. Внесение изменений в схему территориального планирования Омской области...Т. II. Кн. 1. С. 43-44].

Климат и гидрология

Климат Омской области изменяется от континентального до резкоконтинентального, причём нарастание континентальности происходит с севера на юг. Большая удаленность области от морей и океанов усиливает при формировании климата способность территории интенсивнее прогреваться летом и быстро остывать зимой.

Среди факторов, которыми оценивается климат, ведущая роль принадлежит солнечной радиации. Приход суммарной солнечной радиации, определяющий тепловой режим, в северных районах составляет 4000 МДж/м² в год с наибольшим ее значением в июне – 390 МДж/м². Температурный режим территории обусловлен циркуляционными процессами атмосферы. Основные особенности климата испрашиваемой территории – суровая, продолжительная зима, сравнительно короткое, но жаркое лето, короткие переходные сезоны – весна и осень, поздние весенние и ранние осенние заморозки, резкие колебания температуры в течение года, месяца и суток [Технический отчет. Внесение изменений в схему территориального планирования Омской области...Т. II. Кн. 1. С. 16].

Средняя годовая температура воздуха составляет - минус 0,8°C. Наиболее холодным месяцем в году является январь со среднемесячной температурой воздуха минус 18,3°C и абсолютным минимумом минус 50°C. Средняя максимальная температура июля, самого теплого месяца, составляет плюс 18,7° С абсолютным максимумом плюс 38°C [Технический отчет. Строительство поисково-оценочной скважины № 6... С. 6-7].

Тевризский район характеризуется достаточным, местами избыточным увлажнением, годовое количество атмосферных осадков здесь составляет 450-490 мм. Большая часть годовой суммы осадков (около 80%) приходится на теплый период – апрель-октябрь. Месячные суммы осадков в июле в 6-8 раз выше январских и февральских. Устойчивый снежный покров образуется в конце октября – начале ноября,

высота его к концу зимы в среднем достигает 35-50 см. Продолжительность залегания снежного покрова от 180 дней.

Относительная влажность воздуха в годовом ходе наиболее высоких значений достигает в декабре (83-85%). Минимум относительной влажности наблюдается в мае (45-50%). Осенью на большей части территории наиболее интенсивное повышение относительной влажности воздуха происходит в октябре и ноябре [Технический отчет. Внесение изменений в схему территориального планирования Омской области...Т. II. Кн. 1. С. 17].

Гидрография испрашиваемых участков представлена рр. Урна и Большой Тайтым и их притоками.

Поверхность территории представляет собой равнину, покрытую смешанным заболоченным лесом с незначительным количеством озер и большими болотными массивами на водоразделах. Гидрологической особенностью территории является замедленный поверхностный сток и слабый естественный дренаж грунтовых вод, что обусловлено плоским равнинным рельефом.

Река Урна протекает в Уватском районе Тюменской области и Тевризском районе Омской области, является левым притоком р. Демьянка. Длина реки составляет 336 км, площадь бассейна 3780 км².

Большой Тайтым протекает по территории Тевризского и Тарского районов Омской области. Устье реки находится в 231 км по правому берегу реки Туй. Длина реки составляет 25 км [Технический отчет. Строительство поисково-оценочной скважины № 6... С. 13-14].

Большой Туй – правый приток р. Иртыша, площадь бассейна 8490 км².

Река Туй начинается в Васюганских болотах, впадает в р. Иртыш справа на 1174 км от ее устья. Длина реки 507 км, площадь водосбора 8490 км. Основные притоки - реки Бол. Тугры, Укратус, Кир-Тау, Аю, Сик, Мисс. Река протекает по плоской заболоченной, слабо пересеченной равнине, покрытой густым смешанным лесом. В верхнем течении реки долина не выражена, русло проходит среди болот, поросших лесом. Ниже долина трапецеидальная, шириной от 1,3 до 5 км.

Большой Тайтым протекает по территории Тевризского и Тарского районов Омской области. Устье реки находится в 231 км по правому берегу реки Туй. Длина реки составляет 25 км.

Водный режим рек. Реки и ручьи данной территории относятся к водотокам с весенне-летним половодьем и летне-осенней меженью. В питании рек участвуют талые

воды сезонных снегов, жидкие осадки и подземные воды. Основным источником питания - твёрдые осадки, основная фаза водного режима - весенне-летнее половодье.

Половодье начинается в первой половине апреля. Максимум проходит в первой декаде мая. Заканчивается половодье, в среднем, в конце июня - середине июля, а в отдельные годы и в начале августа [Технический отчет. Строительство поисково-оценочной скважины № 8... С. 13-14].

Характеристика озер. Озерная сеть представлена небольшими по площади внутриболотными озерами, занимающими, как правило, естественные понижения в торфяных массивах – мочажины.

Характеристика болот. Равнинный характер рельефа, значительное атмосферное увлажнение обусловили большую заболоченность рассматриваемой территории. Болота служат водосбором для многочисленных ручьев, посредством которых осуществляется весенний сток с болот. На территории участка преобладают верховые плоскобугристые болота, облесенные сосной (рямы), а также грядово-мочажинные и грядово-озерковые комплексы болот. Глубина верховых болот на окраинах составляет 0,5 – 1,0 м, в центральной части - более 2 м. Зимой все болота промерзают на глубину 0,5 – 1,2 м, оттаивают в конце мая. Наиболее топкие – в июне – июле, так как талые воды держатся до оттаивания льда под мхом. Позднее проходимость подсохших лесных и низинных болот зависит от обилия атмосферных осадков. В конце октября болота покрываются ледяной коркой, удерживающей человека. Но если снег ляжет раньше морозов, замерзание затягивается. Уровень болотных вод колеблется в пределах 0,2 – 0,4 м в зависимости от времени года и микроландшафта [Там же. С. 15-16].

Почвы, растительность, ландшафты

Согласно карте почвенно-географического районирования России, район изысканий находится в Среднеобской провинции фации холодных длительно промерзающих почв зоны дерново-подзолистых почв и дерново-подзолов южной тайги Европейско-Западно-Сибирской таежно-лесной области Бореального пояса в округе глинистых и суглинистых озерно-аллювиальных равнин.

В лесной зоне, к которой относится испрашиваемые земли, в условиях избыточного увлажнения формируются подзолистые и дерново-подзолистые почвы. Плоский рельеф, тяжёлый гранулометрический состав почвообразующих пород, высокое залегание подземных вод, значительное увлажнение атмосферными осадками являются факторами, способствующими развитию глеевого процесса. Поэтому в северной части Омской области большие площади заняты глеево-подзолистыми почвами.

Почвы лесной зоны кислые, имеют небольшую мощность гумусовых горизонтов и содержат мало гумуса (2-4%). Состав почвенного поглощающего комплекса неблагоприятный (содержит много обменного водорода и алюминия, мало кальция). Ёмкость катионного обмена невысокая – 10-25 мг-экв./100 г.

В этой зоне много болотных зон. Их отличительной особенностью является развитие в них глеевого процесса и процесса торфообразования [Технический отчет. Внесение изменений в схему территориального планирования Омской области...Т. II. Кн. 1. С. 22].

По геоботаническому районированию Западной Сибири исследуемая территория по проекту **«Строительство поисково-оценочной скважины №6 на Тайтымском лицензионном участке» (площадь – 8,6 га)** расположена в лесной зоне, подзоне средней тайги, округе Салымско-Юганских верховых болот и кедрово-сосновых и темнохвойно-березовых зеленомошных и заболоченных моховых лесов.

Растительные сообщества сгруппированы в две наиболее крупные таксономические единицы: лесные и болотные. По характеру растительности рассматриваемая территория типична для подзоны средней тайги Западной Сибири. Наибольшие площади здесь заняты болотными комплексами, которые представлены верховыми болотами. Лесная растительность приурочена к повышенным, различной степени дренированности участкам и отдельным минеральным островам среди болотных массивов. Растительность болот довольно однообразна. Древесный ярус состоит из сосны (*Pinus sylvestris*). Высота деревьев от 2 до 6 м. Хорошо развит кустарничковый ярус из багульника (*Ledum palustre*), хамедафне (*Chamaedaphne calyculata*), в межкочечных понижениях встречаются мелкие вересковые кустарнички и пушица (*Eriophorum vaginatum*). В моховом покрове господствует *Sphagnum fuscum*.

Кустарничково-пушицево-сфагновые болота с редкой сосной и периферийным рядом мезотрофных и евтрофных ассоциаций образуют небольшие по площади отдельные массивы в сточных котловинах на водоразделах рек, а также полосами по периферии крупных олиготрофных болот.

Сосново-еловые с березой, местами елово-сосновые, мелкотравно-бруснично-зеленомошные леса занимают относительно хорошо дренируемые местоположения и минеральные острова [Технический отчет. Строительство поисково-оценочной скважины № 6... С. 19-22].

По геоботаническому районированию территория, испрашиваемая по проекту **«Строительство поисково-оценочной скважины №8 на Тайтымском лицензионном участке» (площадь – 8,6 га)** расположена в лесной зоне, подзоне средней тайги, на

березово-сосновых переувлажненных прореженных мохово-травяных лесах.

Растительные сообщества сгруппированы в две наиболее крупные таксономические единицы: лесные и болотные. По характеру растительности рассматриваемая территория типична для подзоны средней тайги Западной Сибири. Наибольшие площади здесь заняты болотными комплексами, которые представлены верховыми болотами. Лесная растительность приурочена к повышенным: сосново-еловые с березой, местами елово-сосновые, мелкотравно-бруснично-зеленомошные леса занимают относительно хорошо дренируемые местоположения и минеральные острова. Подлесок развит слабо. Единично, реже группами (по 2-3 экземпляра) рассеянно встречаются рябина сибирская (*Sorbus sibirica*), шиповник иглистый и (*Rosa acicularis*), ива козья (*Salix caprea*).

В травяно-кустарничковом покрове преобладают бореальные кустарнички - брусника (*Vaccinium vitis-idaea*), черника (*Vaccinium myrtillus*), линнея северная (*Linnaea borealis* subsp. *borealis*). Характерной особенностью является присутствие в составе группы видов таежного мелкотравья - кислицы (*Oxalis* sp.), майника двулистного (*Maianthemum bifolium*), седмичника европейского (*Trientalis europaea*) - постоянных спутников темнохвойных лесов. Из других травянистых видов следует отметить большое участие плаунов, папоротников, хвощей. Единичными экземплярами встречаются лугово-лесные виды: вейник тупокососый (*Calamagrostis obtusata*) и Лангсдорфа (*Calamagrostis langsdorfii*), марьянник луговой (*Melampyrum pratense*). Общее покрытие травяно-кустарничкового яруса 60 – 85 %.

Все микропонижения заняты сфагновыми мхами (*Sphagnum fuscum*, *Sph. magellanicum*, *Sph. angustifolium*). Строению травяно-кустарничкового и мохового покрова свойственна сильная мозаичность, вызванная неоднородностью экотопов [Технический отчет. Строительство поисково-оценочной скважины № 8... С. 20-22].

3. ИСТОРИЯ ИССЛЕДОВАНИЯ И СВЕДЕНИЯ ОБ ИСТОРИКО-КУЛЬТУРНЫХ ОБЪЕКТАХ НА ИСПРАШИВАЕМОЙ ТЕРРИТОРИИ

Одним из наиболее ценных источников, сообщающих нам о памятниках археологии и этнографии на территории Сибири, являются труды выдающегося русского энциклопедиста С.У. Ремезова. В его «Истории Сибирской» содержится ценнейшая информация об известных на тот момент укреплениях и городках Сибирских, в том числе и на Иртыше.

Здесь мы встречаем первые упоминания о памятниках, расположенных на территории современного Тевризского района Омской области, к которой относятся испрашиваемые по проектам земли. Так, например, отмечается, что продвигаясь на юг по Иртышу, Ермак дошел до укрепления Кулары (Малые Кулары I), на западном берегу Иртыша при оз. Аусаку. Кулары были сильно укреплены: «И во всем вверх Иртыша крепче его нет». Кулары служили хану Кучуму для защиты границ против Калмыков. Ермак сделал попытку взять Кулары, но постояв под крепостью 5 дней, он отложил овладение ею до более благоприятного времени: «Назад де воротясь, приберем» [Ремезовская летопись, XVII-XVIII вв., ст. 101. Цит. по: Палашенков А.Ф., 1979. С. 89].

Здесь же можно найти упоминания и о другом памятнике – Ташатканский городок (Доронино III). Ташатканские старики-татары передают, что раньше Ташатканы стояли на правой стороне Иртыша, где теперь дер. Доронино. Здесь в Ташатканском городке, татары показали Ермаку «чудодейственный» камень «и в этом городе спал камень с небеси, величественно как бы (с воз), видом багров, и от него до времени восходит стужа, дождь и снег» и о сем Ермак с товарищи дивился божью деянию». [Ремезовская летопись, XVII-XVIII вв., ст. 101. Цит. по: Палашенков А.Ф., 1979. С. 93].

В «Истории Сибири» Г.Ф. Миллера XVIII в и в «Записках Путешествия» академика И.П. Фалька 1824 г также встречаются упоминания об этих местах и укреплениях [Миллер Г.Ф., 1937. §61-62. С. 260; Фальк И.П., 1824. С. 392]

Все упомянутые памятники, как и многие другие по Иртышу, приурочены преимущественно к его коренным берегам. В «Хорографической книге» (1697 – 1711 гг.), на картах интересующих нас территорий (по берегам р. Туй и выше, в междуречье рр. Туй и Урна) не отмечены какие-либо слободы, волости или городки. Местность здесь отображена ненаселенной и сильно залесенной [L. Bagrow. Collection of Maps of Siberia, 1667-1726. Электронный ресурс] (Рис. 10).

Первые археологические находки, происходящие с территории Тевризского района, поступили в Тобольский музей в 1895 г. из памятника Тавинские юрты [Палашенков А.Ф., 1979. С. 85].

В 1901 г. М.Ф. Фроловой-Богреевой был передан в Тобольский музей обломок костяной стрелы, случайно найденный на левом берегу Иртыша, близ дер. Петрово [Палашенков А.Ф., 1979. С. 90].

В 1938 г. по данным И.Д. Скотникова из д. Петрово поступали сведения о курганах, неподалеку от Петрово, Тевриза, и Крутояра. В этом же году жители у с. Утьма находили в земле камни в виде топора [Там же. С. 90-91].

Таким образом, первые сведения об археологических находках на территории Тевризского района Омской области относятся еще к концу XIX в. Начиная с этого времени и на протяжении всего XX в. единичные находки и сообщения о памятниках археологии периодически поступали от местных жителей. Так, например, в 1950 г. преподавательница Ермиловской школы В.А. Бирюкова сообщила, что жителями д. Ермиловки на правой стороне р. Туй было обнаружено чугунное ядро около 8 кг, а в 1967 г. П.Н. Прокопенко сообщил о городище Кипо-Кулары I и курганах, расположенных поблизости (Кипо-Кулары II) [Там же С. 86, 91].

Начало научного исследования древностей Тевризского района относится к середине XX в. Здесь в первую очередь стоит отметить заслуги А.Ф. Палашенкова – известного омского краеведа, талантливого музейного работника и крупного собирателя-коллекционера. Он проделал огромную работу по выявлению памятников археологии и составлению археологической карты Омской области. Впервые приехав в Омск в 1936 г., А.Ф. Палашенков за 34 года деятельности написал порядка 104 работ, посвященных всестороннему изучению Омской области [Петров А.И., Столповская Н.М., 1979. С. 80].

В 1959 -1962 гг. А.Ф. Палашенков совместно с С.Р. Лаптевым совершает 7 больших маршрутов по Омской области. Один из них по Иртышу от Тары до с. Усть-Ишим. В ходе этой разведки зарегистрировано 218 курганов, 16 городищ, 5 древних поселений и одна стоянка [Там же. С. 83]. Часть из этих памятников выявлена на территории Тевризского района: поселение Утьма I, курганы Кип I, II, Кипо-кулары III, IV, V, Малые Кулары II, Утузы, Полуяново, Кузнецово, Байбы, Доронино I, Иванов Мыс, находки у Доронино II, городище Ташатканы I, селище Ташатканы II [Палашенков А.Ф., 1979. С. 85-94].

В 1965 г. В.П. Мельниковой было обследовано городище Белый Яр, расположенное на правом берегу р. Иртыш в 7 км от Тевриза, вниз по реке, в излучине Искусы, на окраине р.п. Белый Яр, собран подъемный материал. В музей Тевризской средней школы поступил каменный шлифованный топор из Александровки (Кипо-Кулары II) [Там же. С.91].

В ходе разведки В.И. Морозова 1968 г. были выявлены и обследованы курганы Утьма IV, VI, городище Кип III (первый Девичий городок), расположенный в 3-4 км на

ЮЗ от д. Кип на берегу речки; Кип IV в 2-3 км по дороге от Кипо-Кулар, в сторону от дер. Петрово на мысу городище (Второй Девичий городок). Местные татары передают, что когда Ермак брал приступом Кулары, все молодые девушки бежали на Девичий городок и там спасались. Им же было обследовано городище Пролетарка, расположенное в 1,5 км от Пролетарки, вверх по реке Туй. Автор работ отмечает большое количество керамики на городище [Палашенков А.Ф., 1979. С.85,87,91].

Иртышский отряд Западно-Сибирской экспедиции совместно с Омским педагогическим институтом и краеведческим музеем в 1966-67 г проводил изыскания в бассейне среднего Иртыша к северу от Омска, под руководством В.А. Могильникова.

В результате была проведена разведка археологических памятников Тевризского района Омской области к северу от с. Тевриз (от с. Тевриз до с. Утьма); в ходе работ были обследованы три курганных могильника – у деревень Утьма, Кип, Утузы и городище у дер. Петрово. На северной окраине дер. Утьма, на мысу второй надпойменной террасы Иртыша была обнаружена группа из 5-6 небольших курганов высотой до 0,3-0,7 м. Погребения датированы IX-XII вв. К СВ от д. Кип, вдоль края второй надпойменной террасы Иртыша протянулась группа из 65 небольших курганов часть из которых была распахана и задернована, часть поросла кустарником, большинство насыпей со следами грабительских воронок. Утузунский могильник насчитывает 13 небольших курганов и расположен в 2,5 км к СЗ от дер. Утузы, вблизи тракта Тевриз-Усть-Ишим, на мысу, образованным оврагом и склоном террасы к пойме Иртыша [Могильников В.А., 1973. С. 92-99].

Могильниковым же были проведены раскопки городища у дер. Петрово. Материалы были отнесены к культуре древних хантов VIII – IX вв. Результаты разведки 1967 г. дополнили знания о культуре населения таежного Прииртышья в конце I- начале II тыс. до н.э. [Могильников В.А., 1967, С.141-142].

В 1973-1974 гг. Иртышским отрядом Западно-Сибирской экспедиции ИА АН СССР под руководством Старкова В.Ф. проводились археологические изыскания на территории Тевризского района, были выявлены памятники, в том числе стоянка Бичили I, Шалтов I, II [Старков В.Ф., 1979. С. 3-14].

В 1974 г. одним из отрядов этой экспедиции под руководством М.Ф. Косарева было выявлено и обследовано поселение Зимнее III, в этом же году на нем был заложен раскоп по краю террасы [Безбородова М.А., 2004. С.7].

С 1977 по 1979 гг. отряд Среднеиртышской экспедиции Омского университета под руководством А.И. Петрова проводил археологические раскопки и разведки, в том числе и на территории Тевризского района Омской области. При обследовании правого берега

Иртыша в пределах этого района (от п. Кайсы до д. Александровки) на обоих берегах р. Тевриза было обнаружено 17 памятников: стоянки, городища, поселения, курганы. К наиболее ранними отнесены стоянки в окрестностях бывших деревень Александровки, Хутор Бор и Ава Луговая. Стоянки Ава Луговая I и II расположены на невысоких распылчатых гривах, стоянки Хутор Бор I и Александровка I – на первой надпойменной иртышской террасе. Встречено большое количество керамики екатерининского типа. Каменный инвентарь представлен отщепами, ножевидными пластинами, обломками шлифованного ножа и топорика. На основании анализа полученных материалов стоянки отнесены к эпохе позднего неолита – ранней бронзы. На р. Тентис выявлены два раннесредневековых городища. Одно из них – Тентис II – имеет три земляных вала высотой от 1,5 до 2,0 м. Из двух городищ у п. Кайсы одно датировано эпохой поздней бронзы – раннего железа, другое – VI–VIII вв. Здесь же выявлены две курганные группы. У бывшей деревни Хутор Бор открыты пять памятников. На поселении эпохи поздней бронзы – раннего железа Хутор Бор V собрано большое количество керамики. На поселении Хутор Бор IV верхние слои отнесены к эпохе развитой бронзы, нижние – к позднему неолиту. Общая мощность культурного слоя – 0,9 м. [Петров А.И., 1978, С. 268-269].

В 1978 г. отряд Среднеиртышской экспедиции Омского университета обследовал правый берег Иртыша и устье р. Туй от бывшей деревни Александровки до с. Журавлевка Тевризского района Омской области. В результате разведки были зафиксированы 22 новых памятника, приуроченных к невысокой первой надпойменной террасе Иртыша.

Наиболее ранние стоянки принадлежат к памятникам екатерининского типа и датированы поздним неолитом (Журавлевка I, II IV, Ямсыса IV, VI, VIII, Вознесенка I). На поверхности стоянки Ямсыса VIII обнаружены следы жилищ, в шурфе встречена керамика екатерининского типа. Мощность культурного слоя на памятниках екатерининского типа – 60 – 90 см. Зарегистрированы два памятника эпохи ранней бронзы. В культурном слое поселения Ямсыса V обнаружена текстильная керамика. Поселение Александровна III, найденное на оз. Артук, близ бывшей деревни Александровки – двуслойное. Валиковая керамика эпохи поздней бронзы залегает в верхнем слое поселения, в нижних слоях – гребенчато-ямочная керамика эпохи ранней бронзы. На поверхности заметны следы трех земляночных углублений эпохи ранней бронзы. Памятники эпохи позднего неолита – ранней бронзы расположены в местах, где надпойменная терраса понижается и высота ее не превышает 2 – 4 м.

Шесть городищ относятся к эпохе раннего железа и раннему средневековью (VI – X вв.). Городища подтреугольной формы, расположенные на мысах высотой 4 – 8 м,

выявлены в окрестностях д. Александровки (Александровка IV, VI) и с. Журавлевка (Ямсыса I). На последнем найдено много керамики VIII – XI вв., костей и зубов животных, шлаки, куски глиняной обмазки, обломки литейных форм. Культурный слой мощностью до 80 см. Городища прямоугольной формы (Александровка V, Ямсыса VII, Ямсыса IX), окружены с трех сторон валом и рвом. На поверхности заметны следы жилищных впадин. Городище Ямсыса VII датировано эпохой поздней бронзы – ранним железом, городища Александровка V и Ямсыса IX – ранним средневековьем.

Среди прочих находок автор работ отмечает бронзовую шумящую подвеску, обнаруженную в 4 км от д. Вознесенки. В этом же сезоне было продолжено обследование памятников у д. Хутор Бор. На стоянке Хутор Бор I заложен раскоп площадью 16 кв. м. Выявлены два «погребения», заполненных прокаленным песком красноватого и черного цвета. Найдены развалы 10 сосудов эпохи поздней бронзы, фрагментированные кости, челюсть животного, береста, шлак, кусочек бронзы. «Погребения» прорезают слой эпохи ранней бронзы, в котором выявлены остатки канавы глубиной 1,7 м. В ее заполнении были найдены фрагменты керамики, скребок, острие и отщепы [Петров А.И., 1979, 263-264].

В 1978 г. разведочными отрядами Омского пединститута проведено обследование средневековых памятников в северных районах Омской области. Возле деревень Кип и Кипо-Кулары Тевризского района раскапывались курганный могильник и два городища. Из 22 курганов вскрыты два, содержавшие по одному погребению в материковых ямах, вытянутых с северо-запада на юго-восток. В одном погребенный лежал на спине, головой на северо-запад, в сопровождении плоского железного и четырех костяных черешковых наконечников стрел, двух бронзовых бусин. В области шейных позвонков найдены два плоских бронзовых антропоморфных изображения, выполненных в стиле, типичном для западносибирской металлической раннесредневековой скульптуры. Возле черепа лежало бронзовое навершие в виде головы хищной птицы (орлана), в ногах – глиняный сосуд. Погребение второго кургана уничтожено грабителями. В заполнении могилы встречались древесные угольки. Курганы датированы автором раскопок IX-XII вв. [Коников Б.А., 1979. С. 231-232]

Городище у д. Кип занимало мыс, возвышающийся над поймой рек Иртыша и Кип. С напольной стороны сохранилась часть кольцевого вала. Площадь памятника – 1 тыс. кв. м. В заложенном шурфе (12 кв. м) собрано 70 фрагментов керамики, глиняная льячка и зубы лошади. Найдено бронзовое антропологическое изображение, передающее фигуру человека с хорошо проработанными чертами лица; руки и ноги оканчивались головками змей. Над головой размещалось изображение «ящера». Находка льячки и наличие

заусениц на бляхе позволили исследователям предположить местный характер литья, при этом отмечается, что по технике исполнения, композиционному построению и стилевым особенностям бляха тяготеет к произведениям так называемого пермского звериного стиля. На основании полученных материалов городище охарактеризовано как однослойный памятник X – XIII вв. Второе городище того же времени расположено в 2 км к востоку от д. Кипо-Кулары, на мысу над поймой Иртыша. С напольной стороны вырыт глубокий (5 м) и широкий (6 м) ров. Площадь городища – 900 кв. м. За пределами рва находилось селище размерами около 2 – 3 тыс. кв. м. В раскопе (6 кв. м) найдены фрагменты керамики, два глиняных сосуда, костяной наконечник стрелы.

Близ д. Александровки Тевризского района в курганный группе из 13 насыпей раскопаны два кургана X – XII вв. В насыпи одного из них обнаружены три глиняных сосуда, крупная синяя бусина, остатки кострища, в насыпи второго – два глиняных сосуда, бронзовая бусина, фрагменты человеческих костей. В материковой яме находилось нарушенное погребение. Инвентарь: железный топор-тесло; бронзовые бусина, подвеска, серьга; глиняный сосуд. На городище X – XIII вв. в пос. Белый Яр того же района раскопом (64 кв. м) вскрыто жилище подпрямоугольной формы с выходом на юг – юго-восток. В заполнении были найдены две глиняные льячки, обломок бронзового ножа (?), фрагменты 20 сосудов. [Коников Б.А., 1979. С. 231-232].

В 1979 г. отрядами Омского пединститута у деревень Кип и Кипо-Кулар Тевризского района были продолжены охранные раскопки двух городищ. Первое городище площадью 3 тыс. кв. м занимало мыс, образованный коренным берегом Иртыша. С третьей стороны возведен земляной вал и вырыт ров. Здесь вскрыто 256 кв. м при мощности культурного слоя 30 – 60 см. Среди находок отметим бронзовое плоское изображение рыбы (щуки?), глиняную модель лодки и глиняную головку медведя. Второе городище, площадью 800 – 1000 кв. м, находилось в 3 км от первого. Здесь найдены костяные изделия, предметы железоделательного и бронзолитейного производств. Интересны костяные ложка ладьевидной формы с ручкой в виде головы коня и два пряслица с солярными знаками. Десятки костяных поделок детально иллюстрируют процесс изготовления наконечников стрел. Последние представлены различными формами: пулевидными, вильчатыми, с шипом. Первое городище датировано V – XIII вв., второе – X – XII вв. [Коников Б.А., 1980, С. 210-211].

В 1980 г. Б.А. Коников экспедицией Омского пединститута продолжили изучение поселения и курганов у деревень Кипо-Кулары и Кип Тевризского района Омской области памятники датированы X – XII вв. В результате работ этого сезона были получены данные о разнообразных чертах погребального обряда: в одном из погребении с трупосожжением

(Кип, курган 13) встречены вещи, типичные для тюркоязычного населения: бронзовые застёжки, деревянный обитый изнутри фольгой сосуд, стремена, удила. Автор раскопок предположил, что это результат проникновения в таёжное Прииртышье части тюркоязычного населения (кыргызов) [Конилов Б.А., 1981, С. 184-185].

В 1980-1981 гг. Среднеиртышским отрядом Омского государственного университета под руководством И.Г. Глушкова проводились археологические раскопки и разведки в Тевризском районе. В результате были выявлены новые и обследованы выявленные ранее памятники археологии: курганные могильники Иванов Мыс I, Доронино I, Доронино V, Бакшеево I; поселения Иванов Мыс II, III, Доронино IV; городища Иванов Мыс IV, V; поселения Тайчи I, II III, IV; городище Доронино II; местонахождение Доронино III.

Этим же отрядом были произведены раскопки стоянки Ямсыса VI (вскрыто 25 кв. м.), керамический комплекс которой отнесен к эпохе ранней бронзы). В 1978-81 гг. А.И. Петровым и И.Г. Глушковым на стоянке Хутор Бор I производились раскопки, общая площадь которых составила 303 кв. м. Выявлено два хронологических комплекса. В керамике первого прослежены екатерининские традиции эпохи позднего неолита. Второй хронологический горизонт относится к эпохе поздней бронзы [Глушков И.Г., 1980; 1981].

В 1982 г. А.Я. Труфановым проводились археологические изыскания на городища Ямсыса- VII. Памятник предварительно датирован VI-IVвв. до н. э. [Труфанов А.Я., 1984, С. 235].

Наиболее интересной с точки зрения маршрута разведки для нашего исследования является разведка 1982 г., произведенная разведывательным отрядом ОмГПИ под руководством Е.М. Данченко по нижнему течению реки Туй (сплошное обследование берегов р. Туй от деревни Пролетарка до устья реки Туй).

Е.М. Данченко отмечает, что на участке д. Пролетарка – устье р. Туй сильно петляет, ширина, глубина, скорость течения реки не постоянны. По обоим берегам Туй впадают небольшие притоки - Таимтаим, Итюгас, Мисс (правый берег), Сик (левый берег) и другие. Большинство стариц к концу лета не имеют сообщения с рекой или полностью пересыхают. Населенные пункты расположены по обоим берегам реки, но участок от дер. Пролетарка (где проживала всего одна семья) до Федоровки практически не заселен.

В результате работы отряда новые памятники обнаружены не были, из-за сильной заросленности отряду практически не удалось выйти на 2-ю надпойменную террасу и обследовать ее. Однако автор разведки отмечает наличие на р. Туй мест, чрезвычайно удобных для жизни древнего населения. Высказывается предположение о том, что археологические памятники, существовавшие здесь, были разрушены при осыпании

берегов, которое достигает здесь порой значительных размеров. Также отмечается богатая таежная фауна, которая, по мнению Е.М. Данченко, непременно должна была привлекать древних рыболовов и охотников, а потому открытие здесь новых памятников, представляется ему делом недалекого будущего [Данченко Е.М., 1982].

В 1985 г. Б.А. Кониковым проводились раскопки поселения Кип III (вскрыто 32 кв. м.). В 1989 г. Е.И. Данченко раскопал около 60 кв. м. По данным исследователей общая площадь поселения составляет около 2000 кв. м. Памятник двухслойный и датирован эпохой поздней бронзы и раннего железного века [Коников Б.А., 1985; Данченко Е.М., 1989].

Летом 1987 г. студентом 2 курса исторического факультета ОмГПИ И.В. Моревым была проведена археологическая разведка по маршруту от д. Байбы Тевризского района до д. Саургачи Усть-Ишимского района Омской области. В результате был обследован 21 памятник, из них 5 поселений, 8 городищ, 8 курганных групп. Все памятники расположены на левом коренном берегу Иртыша. 8 из них найдены впервые это курганные группы Саургачи V, VI; 4 городища Саургачи III, VIII; Утьма и Петрово I, 2 селища – Ураш и Петрово III. Большинство памятников отнесены к эпохе бронзы - железному веку [Морев И.В., 1988].

В период с 1987 по 1990 гг. И.В. Моревым практически ежегодно проводились археологические изыскания на территории Тевризского района, в рамках паспортизации археологических памятников. В результате этих работ был выявлен ряд памятников, обследованы ранее выявленные и уточнено их современное состояние. В числе последних: стоянка Александровка I, поселения Иванов Мыс III, Утьма- I (Утьма- V), Кип III, Петрово III, курганные могильники Александровка II, Иванов Мыс IX, X, XI, Кип- V, Петрово IV, Ураш III, Утузы I, Бакшеево I, Кип I (Кип II), Байбы I; городища Александровка IV, Иванов Мыс VI, Иванов Мыс VII, Ташетканы I, Кип II, Кип IV (Кипо-Кулары I), Кипо-Кулары III (Девичий Городок), Петрово I, Белый Яр- I, Ураш- II [Морев И.В., 1987, 1989; 1990].

В 1988 г. студентка 5 курса исторического факультета ОмГПИ Г.В. Казакова провела разведку по маршруту от дер. Байбы Тевризского района до дер. Шухова Знаменского района. Отрядом было обследовано 10 памятников, из них 3 городища, 5 поселений, 2 курганные группы. Впервые были открыты и обследованы курганный могильник Тайчи V и поселение Тайчи VI. В результате этих работ при обследовании курганного могильника Иванов Мыс I было выявлено еще 18 насыпей. Все выявленные памятники находятся в хронологическом диапазоне от позднего неолита до средневековья [Казакова Г.В., 1988].

Летом этого же года Тевризско-Знаменским отрядом ОмГПИ под руководством И.Е. Скандакова производились работы, связанные с выполнением хоздоговора между ОГПИ и Отделом культуры Омского облисполкома по паспортизации памятников археологии Омской области. Маршрут разведки проходил по правому коренному берегу Иртыша, включая осмотр поймы от устья р. Ава в Тевризском районе до устья р. Уй в Тарском районе. В ходе разведки отрядом было обследовано порядка 40 памятников и 4 местонахождения, в том числе стоянки Ава луговая I,II, Хутор Бор I, Ямсыса VI, VIII, разрушенные стоянки Журавлевка I,II, городища Тентис I,II, Хутор Бор III, Александровка V, VI, Ямсыса I, VII, поселения Хутор Бор IV, Ямсыса IV,V,VII, XII Александровка III, Вознесенка III, Зимнее II, разрушенные поселения Хутор Бор V Вознесенка I, II, Журавлевка III, могильники Ямсыса II, Доронино I, местонахождения Ямсыса III, Хутор Бор II, Доронино II. Отрядом было открыто 14 памятников и 3 местонахождения: курганные могильники Утузы II, распаханый Ямсыса X; городища Александровка VII, Ямсыса XIV и местонахождения Ямсыса XIII, XVI, Александровка VIII, поселения Бичили III, Ямсыса XVII, Доронино VI; стоянка Ямсыса IX,XI, XV [Скандаков И.Е., 1989].

В августе 1988 г. учителем истории Дружинской средней школы Ф.Д. Шваном была проведена разведка от д. Бородинка до д. Журавлевка Тевризского района. В ходе разведки было обследовано 3 памятника: курганные могильники Доронино I, II, здесь же еще одно поселение, на котором обследованы 3 западины [Шваан Ф.Д., 1988]

В 1988 году, на памятнике Утьма I Среднеиртышским отрядом Алтайской экспедиции под руководством Е.М. Данченко были произведены раскопки. Площадь раскопа составила 175 м. кв. Получены новые данные об истории таёжных племён Среднего Прииртышья в эпоху железа [Данченко Е.М., 1988].

Летом 1990 г. студентом 2 курса исторического факультета ОмГПИ В.М. Белоусовым проводилась археологическая разведка по правому берегу р. Туй: от д. Екатериновка до д. Александровка Тевризского района. В ходе разведки были обследованы места впадения в р. Туй притоков рр. Итюгас и Таимтаим. В ходе разведывательных работ археологические памятники не выявлены. Автор работ отмечает значительную осложненность маршрута малым количеством населенных пунктов, отсутствием дорог, большой заселенностью и болотистостью местности [Белоусов В.М., 1991]. Эти трудности уже отмечались исследователями ранее при разведывательных работах на этой местности [Данченко Е.М. 1982].

В качестве наиболее перспективных мест для обнаружения памятников В.М. Белоусов отметил места впадения в р. Туй рр. Итюгас и Таимтаим, на основании того, что

здесь хорошо сохранились обрывистые берега террасы, осложненные интенсивной заселенностью [Белоусов В.М., 1991. С. 3]

В 2002 г отрядом ОмГПУ под руководством инженера-лаборанта кафедры Отечественной истории И.М. Колесниковой была осуществлена разведка в пределах Усть-Ишимского и Тевризского районов. Маршрут разведки проходил от лагеря археологической экспедиции ОмГПУ у д. Красноярка Усть-Ишимского района Омской области к д. Кип, после чего были обследованы археологические памятники у с. Утьма на левом берегу Иртыша и у д. Верхнее Аксеново на правом берегу; после чего отряд вернулся в базовый лагерь экспедиции, где разведывательные работы были продолжены на правом берегу р. Утускун.

В ходе разведки были обследованы следующие известные ранее памятники – в пределах Тевризского района Омской области: поселение Кип III, городище Кип IV, поселение Утьма, расположенные на левом берегу Иртыша. Новых памятников археологии не обнаружено. [Колесникова И.М., 2002]

Грачевым М.А. были обследованы 8 памятников разных эпох на территории Усть-Ишимского и Тевризского районов Омской области – поселения Кип III, Красноярка III, городища Кип IV, Утьма, Верхнее Аксеново I. В ходе разведки выявлена неудовлетворительная степень сохранности поселения Кип III, городища Кип IV, городища Утьма, городища Верхнее Аксёново II, поселения Затон, городища Никольское IV. Памятники продолжают активно разрушаться под влиянием антропогенных и природных факторов и нуждаются в проведении срочных охранных работ. Городище Саургачи II находится в лучшем состоянии и степень его сохранности автором работ признана как удовлетворительная [Грачев М.А. 2005].

Летом 2003 года отрядом комплексной археолого-этнографической экспедиции ОмГУ и ОФ ОИИФФ СО РАН под руководством М.А. Безбородовой была проведена археологическая разведка в Тевризском и Знаменском районах Омской области. Были обнаружены и осмотрены ранее выявленные памятники: Таборинское поселение, Усть-Шиш II поселение Зимнее I, памятник Березовая грива I [Безбородова М.А., 2004].

Начиная с 2001 г. старшим научным сотрудником сектора археологии Омского филиала ИАЭТ СО РАН К.Н. Тихомировым периодически проводились археологические разведки и раскопки на территории Тевризского и Знаменского районов Омской области. Особое внимание исследователь уделял пограничным территориям этих муниципальных районов.

В 2001 г проводилось сплошное обследование участка поймы левого берега Иртыша в районе д. Иванов Мыс, а также поймы правого берега в районах оз. Кавырдак и

урочища «Высокий увал». Обследовано 2 ранее известных и выявлено 6 новых памятников археологии: местонахождение Таборы X (предварительно датировано эпохой средневековья), поселение Таборы XI (кон. I тыс. до н. э.), Таборы XII (эпоха средневековья); памятники на урочище «Высокий увал»: городище Конашовка III (памятник раскапывался Б.А. Кониковым в 1988 г. тогда им было вскрыто 24 насыпи и получена датировка эпохи поздней бронзы - средневековья); поселение Конашовка IV, курганная группа Конашовка II.

Работы были продолжены в 2002 г. – обследовались памятники: поселение Мавричи I (Бородинка I) на поверхности было зафиксировано 16 западин, датировка не ясна; поселение Зимнее III (на основании подъемного материала памятник датирован периодом позднего неолита – ранней бронзы); поселение Зимнее IV (на основании устных сообщений жителей, а также собранной коллекции гончарной посуды памятник датирован концом XIX - началом XX вв.). В 2003 г. был заложен раскоп, давший материалы эпохи раннего бронзового века и деревни XX в; грунтовый могильник Усть-Шиш, Поселение Айлинка, поселение Таборы XIV (Бородинка IV) (на памятнике обнаружено 30 объектов в виде насыпей подпрямоугольной формы, памятник предварительно датирован эпохой позднего средневековья – первой половиной XX в; гурганно-грунтовый могильник Таборы XV (зафиксировано 82 объекта, памятник датирован эпохой позднего средневековья – первой половиной XX в); поселение Новоягодное III, городище Новоягодное IV, поселение Новоягодное V, грунтовый могильник Новоягодное VI.

В 2003 г. проведено обследование памятников Зимнее III, V. Особое внимание исследователи уделили обследованию останца Зимнее, в результате на границе районов выявлено поселение Зимнее IV (Бородинка V), датированное неолитом – эпохой ранней бронзы). На памятнике Зимнее VI заложено 2 раскопа каждый площадью по 16 м. кв. Произведена шурфовка на памятнике Таборы XV.

Осенью 2013 г. В.Н. Тихомиров вновь проводил археологические изыскания в Знаменском, Тарском и Тевризском районах. Была обследована заброшенная деревня Летний (Таборы XV) – поселение, заброшенное в середине XX в. Памятник был обнаружен автором работ в 2001 г.¹⁰

Подводя итоги, отметим, что начиная с середины XX в. на территории Тевризского района Омской области практически постоянно проводились археологические раскопки и разведки. Особенно интенсивные и широкомасштабные работы, в том числе в рамках паспортизации приходятся на 1970-1980-е гг. Однако и в последние годы периодически проводятся археологические изыскания на территории Тевризского района, но все они

¹⁰ По данным документации Управления охраны памятников Министерства культуры Омской области.

проводятся преимущественно в южной части района и на границе со Знаменским районом Омской области.

За весь период изучения Тевризского района Омской области выявлено и обследовано порядка 90 различных памятников археологии. На сегодняшний день на учет в Управлении охраны памятников Министерства культуры Омской области поставлено 73. Несмотря на обилие археологических объектов на территории Тевризского района, отметим, что практически все они приурочены к коренным берегам Иртыша и его пойме.

Вероятно, памятники археологии на территории междуречья рр. Туй и Урна, на которых расположены испрашиваемые земли и которая на сегодняшний день остается практически неисследованной, не выявлены по причине отсутствия населенных пунктов в этой части района, сильной залесенности, непроходимости и заболоченности местности. Все вышеперечисленные причины также могли препятствовать продвижению древнего населения и заселению им этой территории.

4. ХАРАКТЕРИСТИКА УЧАСТКОВ, ИСПРАШИВАЕМЫХ ПО ПРОЕКТАМ «Строительство поисково-оценочной скважины №6 на Тайтымском лицензионном участке» (площадь – 8,6 га)

Административное расположение объекта: Омская область, Тевризский район, в 44,5 км. к северо-северо-востоку от северной окраины д. Фёдоровка (азимут 14,88⁰), в 81,25 км к северо-востоку от п.г.т. Тевриз, ул. Рыбацкая, дом 22 (азимут 51⁰).

Данные о кадастровом учете:

Проектируемый лесной участок расположен: Омская область, Тевризский муниципальный район, Тевризское лесничество, Бородинское участковое лесничество, урочище «Ермиловское», лесной квартал № 115, лесотаксационные выделы №№ 19(ч), 21(ч), 23(ч), 24(ч), 26(ч), 31(ч) [Проектная документация лесного участка. 2016а. С. 7].

Исследуемая территория включает в себя планируемые объекты:

- Поисково-оценочная скважина № 6 Тайтымского лицензионного участка - площадь – 8,6 га.

Участок, отведенный под обустройство скважины, расположен в верховьях р. Урна приблизительно в 4,2 км к юго-западу (по азимуту 232,63⁰) от её истока, в 1,3 км к югу от её русла. Анализ топографической ситуации позволяет утверждать, что испрашиваемый участок расположен на территории, характеризующейся преимущественно как равнинная, слабо дренируемая и сильно заболоченная. С юга и юго-востока означенный участок окружает глубокое (более 2 м) непроходимое болото (Рис. 4). По данным космоснимков с северной и северо-восточной стороны испрашиваемый участок окружен густозалесённой слабодренируемой местностью, тяготеющей к руслу реки Урна. Западная часть участка проектируемой скважины расположена на берегу небольшого болота, которое, согласно данным космоснимков, сильно заросло моховой растительностью. Восточная часть проектируемой площадки скважины расположена на слабодренированном подтопляемом подлеске (Рис. 5).

Анализ ландшафтно-топографической ситуации в южно-таёжном Прииртышье показал, что расположение известных объектов историко-культурного наследия, в том числе памятников археологии и современных аборигенных посёлков, подчинено ряду определённых закономерностей. В большинстве своём эти закономерности определяются следующими признаками:

1. Наличие достаточных для жизни биоресурсов:

– сочетание двух или более ландшафтов (зон), позволяющих вести комплексное хозяйство и использовать биоресурсы, учитывая цикличность урожая дикоросов и рождаемости (выживания в неблагоприятные периоды) промысловых животных;

– близость водоема, что является одним из необходимых условий (в большинстве случаев) для расположения объектов историко-культурного наследия поселенческого типа в древности.

2. Близость транспортных путей, прежде всего рек.

3. Некоторые объекты, например городища, располагаются на участках, выделяющихся из общего ландшафта (урочища; возвышенности, имеющие большой перепад высот по сравнению с прилегающей территорией), особенно на мысовидных выступах береговых террас рек.

4. Наличие хорошо дренированных, не затапливаемых в паводок участков береговых террас и грив.

5. Проточные либо глубокие озера, что предотвращало замор и являлось наиболее удачным местом ловли методом запора, являющимся самым древним способом добычи рыбы. Также перспективными местами являются приустьевые участки рек, ручьев.

6. Места расположения в этнографическом прошлом стойбищ, летников, зимников, юрт и т.д. коренного населения, ведущего традиционный образ жизни.

Эти признаки могут встречаться как в комплексе, так и по отдельности.

Участок, отведенный под обустройство поисково-оценочной скважины № 6, согласно вышеобозначенным признакам является неперспективным для расположения объектов историко-культурного наследия поскольку:

1. Площадка скважины расположена в пределах одной ландшафтной зоны и обладает недостаточным биоресурсным потенциалом для жизнеобеспечения коллектива людей, проживающего стационарно, либо полустационарно. Помимо этого площадка расположена на значительном отдалении от ближайшего проточного водоёма (1,3 км от р. Урна) в низкой слабодренированной заболоченной местности.

2. Ближайший к месту расположения площадки водоём - верховья небольшой р. Урна, которая протекает на значительном расстоянии от места площадки проектируемой скважины. Согласно топографическим данным и данным космоснимков, верховье р. Урна является крайне маловодным и обладает слабым коммуникационным и биоресурсным потенциалом. Вышеуказанное свидетельствует о неперспективности верховьев р. Урна для расположения объектов историко-культурного наследия.

3. Анализ топографической ситуации указывает на то, что площадка проектируемой скважины расположена в низине на значительном удалении от русла реки, вдоль которого проходит терраса. Согласно данным космоснимков, оврагов и урочищ вдоль берегов р. Урна в районе проектируемой площадки не наблюдается.

4. Как уже отмечалось, площадка, отведенная под строительство поисково-оценочной скважины, расположена в заболоченном слабодренлируемом участке местности.

5. Площадка проектируемой скважины расположена на существенном отдалении (более 10 км) от приустьевых участков рек и крупных промысловых озер.

6. Согласно данным картографических материалов XVII- начала XXвв., в районе расположения площадки проектируемой скважины объекты системы жизнеобеспечения коренных народов Западной Сибири отсутствуют (Рис. 10-11)

«Строительство поисково-оценочной скважины № 8 на Тайтымском лицензионном участке» (площадь – 8,6 га)

Административное расположение объекта: Омская область, Тевризский район, в 32,6 км. к северо-востоку от крайнего северного строения д. Фёдоровка (азимут $39,34^0$), в 79,1 км к северо-востоку от п.г.т. Тевриз, ул. Рыбацкая, дом 22 (азимут $65,32^0$).

Данные о кадастровом учете:

Проектируемый лесной участок расположен: Омская область, Тевризский муниципальный район, Тевризское лесничество, Бородинское участковое лесничество, урочище «Ермиловское», лесной квартал № 260, лесотаксационные выделы №№ 9(ч),12(ч),19(ч). [Проектная документация лесного участка. 2016б. С. 7].

Исследуемая территория включает в себя планируемые объекты:

- Поисково-оценочна скважина № 8 Тайтымского лицензионного участка - площадь – 8,6 га.

Участок, отведенный под обустройство скважины, расположен в среднем течении р. Большой Тайтым приблизительно в 9,1 км к северо-западу (по азимуту $299,56^0$) от её устья, в 1,1 км. к юго-западу от её русла. Анализ топографической ситуации позволяет утверждать, что испрашиваемый участок расположен на территории, характеризующейся преимущественно как равнинная, слабодренлируемая и заболоченная. Площадка проектируемой скважины расположена в низине на расстоянии 0,2 км к западу от понижающейся в эту сторону террасы р. Большой Тайтым (Рис. 6). По данным космоснимков, испрашиваемый участок расположен в густозалесённой хвойными лесами слабодренлируемой местности, на значительном расстоянии от ближайшего водоёма. С западной и юго-западной сторон участок окружает заболоченная подтопляемая местность с редкими хвойными деревьями, небольшим кустарником и болотной растительностью. С северо-востока к площадке проектируемой скважины прилегает терраса коренного берега р. Большой Тайтым, разрезанная двумя оврагами в 0,5 км к северу от площадки скважины и в 2,1 км. к юго-востоку (Рис. 7).

Анализ ландшафтно-топографической ситуации в южно-таёжном прииртышье показал, что расположение известных объектов историко-культурного наследия, в том числе памятников археологии и современных аборигенных посёлков, подчинено ряду определённых закономерностей. В большинстве своём эти закономерности определяются следующими признаками:

1. Наличие достаточных для жизни биоресурсов:

– сочетание двух или более ландшафтов (зон), позволяющих вести комплексное хозяйство и использовать биоресурсы, учитывая цикличность урожая дикоросов и рождаемости (выживания в неблагоприятные периоды) промысловых животных;

– близость водоема, что является одним из необходимых условий (в большинстве случаев) для расположения объектов историко-культурного наследия поселенческого типа в древности.

2. Близость транспортных путей, прежде всего рек.

3. Некоторые объекты, например городища, располагаются на участках, выделяющихся из общего ландшафта (урочища; возвышенности, имеющие большой перепад высот по сравнению с прилегающей территорией), особенно на мысовидных выступках береговых террас рек.

4. Наличие хорошо дренированных, не затапливаемых в паводок участков береговых террас и грив.

5. Проточные либо глубокие озера, что предотвращало замор и являлось наиболее удачным местом ловли методом запора, являющимся самым древним способом добычи рыбы. Также перспективными местами являются приустьевые участки рек, ручьев.

6. Места расположения в этнографическом прошлом стойбищ, летников, зимников, юрт и т.д. коренного населения, ведущего традиционный образ жизни.

Эти признаки могут встречаться как в комплексе, так и по отдельности.

Участок, отведенный под обустройство поисково-оценочной скважины № 8, является малоперспективным для расположения объектов историко-культурного наследия по ряду следующих причин:

1. Топографическая ситуация указывает на то, что площадка проектируемой скважины располагается в слабодренированной низине в пределах одной ландшафтной зоны, что свидетельствует о бедности местности биоресурсами. Подобные условия являются крайне неблагоприятными для жизнеобеспечения коллективов людей, проживающих стационарно или полустационарно.

2. Испрашиваемый участок располагается на существенном удалении от ближайшего проточного водоёма (1,1 км до р. Большой Тайтым). Помимо этого р. Большой Тайтым, согласно топографической ситуации и данным космоснимков, является маловодной и малопригодной для использования её в коммуникационных, транспортных целях.

3. Согласно данным топографии и космоснимков, площадка проектируемой скважины располагается в низкой слабодренированной низине на расстоянии 0,1-0,25 км

от тыльной стороны террасы р. Большой Тайтым и непригодна для расположения поселений и городищ.

4. Как уже отмечалось, площадка проектируемой скважины расположена в слабодренлируемой низине на удалении в 0,1-0,25 км от тыльной стороны террасы р. Большой Тайтым.

5. Испрашиваемый участок расположен на расстоянии более 9 км от приустьевых участков рек и крупных промысловых озер, что делает данный участок малопригодным для размещения стационарных промысловых поселений.

6. Согласно данным картографических материалов XVII- начала XX вв., в районе расположения площадки проектируемой скважины объекты системы жизнеобеспечения коренных народов Западной Сибири отсутствуют (Рис. 10-11)

Следует отметить, что испрашиваемые участки по проектам **«Строительство поисково-оценочной скважины № 6 на Тайтымском лицензионном участке» (площадь – 8,6 га)** и **«Строительство поисково-оценочной скважины № 8 на Тайтымском лицензионном участке» (площадь – 8,6 га)** находятся на существенном отдалении от главной речной транспортной артерии региона - р. Иртыш. Анализ расположения известных памятников археологии Тевризского района указывает на то, что в древности и средневековье население здесь, в подавляющем большинстве случаев, селилось вблизи этой реки (Рис.8). Ближайший к исследуемому участку обнаруженный объект историко-культурного наследия - городище Пролетарка расположен в 20 км к юго-западу от участка скважин № 6 (Рис. 8). Также следует отметить, что оба испрашиваемых участка находятся вдалеке от приустьевых участков рек, где обнаружение объектов историко-культурного наследия наиболее вероятно. Несмотря на это, ближайшее к Тайтымскому лицензионному участку натурное обследование местности на предмет наличия объектов историко-культурного наследия, проведенное Е.М. Данченко в 1982 г., вдоль берегов р. Туй (Рис. 9) ничего не выявило [Данченко, 1982].

Исследователь южно-таёжного Прииртышья С.С. Тихонов по результатам разведки вдоль берегов р. Шиш, находящейся в схожих ландшафтно-топографических условиях, что и исследуемый участок, утверждал, что берега таких рек как р. Шиш или р. Туй и их мелководных стариц в древности и средневековье не заселялись, точнее заселялись только приустьевые участки этих рек [Тихонов, 2003].

В литературе отмечалось, что подобные районы южно-таежного Прииртышья, далекие от крупных речных артерий, богатых биоресурсами и пригодных для ведения комплексного хозяйства, могли осваиваться коренным населением исключительно как

промысловые зоны, в которых отсутствовали долговременные стационарные объекты жизнеобеспечения, находившие отражения в материальной культуре [Зотов, 2013].

Исходя из вышесказанного, можно утверждать, что земли, испрашиваемые по проектам **«Строительство поисково-оценочной скважины № 6 на Тайтымском лицензионном участке» (площадь – 8,6 га)** и **«Строительство поисково-оценочной скважины № 8 на Тайтымском лицензионном участке» (площадь – 8,6 га)** являются малоперспективными для обнаружения объектов историко-культурного наследия.

Рекомендации по ведению хозяйственной природопреобразующей деятельности на территории испрашиваемых участков

- согласно законодательству РФ, проведение земляных, строительных, мелиоративных, хозяйственных работ должно быть согласовано с местным государственным органом, ответственным за контроль в области охраны объектов культурного наследия – Управлением охраны памятников Министерства культуры Омской области;

- ведение хозяйственной деятельности и обустройство земель, испрашиваемых по проектам **«Строительство поисково-оценочной скважины №6 на Тайтымском лицензионном участке» (площадь – 8,6 га), «Строительство поисково-оценочной скважины №8 на Тайтымском лицензионном участке» (площадь – 8,6 га)** в Тевризском районе Омской области, рекомендуется согласовать;

- территории, испрашиваемые по обозначенным проектам, автором данного отчета отнесены к малоперспективным в плане обнаружения объектов культурного наследия, однако не исключается факт случайного нахождения объектов культурного наследия при проведении хозяйственных работ. В таком случае необходимо придерживаться требований пункта 4 статьи 36 Федерального закона № 73-ФЗ от 25.06.2002 «Об объектах культурного наследия (памятников истории и культуры) народов Российской Федерации», гласящих: «В случаях обнаружения в ходе проведения изыскательских, проектных, земляных, строительных, мелиоративных, хозяйственных работ, указанных в статье 30 настоящего Федерального закона работ по использованию лесов и иных работ объекта, обладающего признаками объекта культурного наследия, в том числе объекта археологического наследия, заказчик указанных работ, технический заказчик (застройщик) объекта капитального строительства, лицо, проводящее указанные работы, обязаны незамедлительно приостановить указанные работы и в течении трех дней со дня обнаружения такого объекта направить в региональный орган охраны объектов культурного наследия письменное заявление об обнаруженном объекте культурного наследия».

ЗАКЛЮЧЕНИЕ

В настоящем отчёте представлены результаты историко-культурных изысканий (камеральный этап) на территории, испрашиваемой под хозяйственное освоение по проектам: «**Строительство поисково-оценочной скважины №6 на Тайтымском лицензионном участке**» (площадь – 8,6 га), «**Строительство поисково-оценочной скважины №8 на Тайтымском лицензионном участке**» (площадь – 8,6 га) в Тевризском районе Омской области.

Целью работ являлось определение наличия/отсутствия объектов культурного наследия, выявленных объектов культурного наследия, объектов, обладающих признаками объектов культурного наследия, а также определение степени историко-культурного потенциала возможного размещения объектов культурного наследия на испрашиваемых территориях. А также подготовка данных для регламентации хозяйственной деятельности на территории испрашиваемых участков, исключения или сведения к минимуму воздействия этой деятельности на историко-культурные объекты и выработка рекомендаций по обеспечению сохранности историко-культурных объектов, если таковые имеются.

Для выполнения поставленной цели решались следующие *задачи*:

- сбор сведений о наличии объектов культурного наследия на рассматриваемой и сопредельной территориях;
- анализ рассматриваемой территории на предмет вероятного расположения объектов культурного наследия;
- разработка рекомендаций в отношении порядка хозяйственного освоения испрашиваемых к отводу участков работ.

Краткие выводы, полученные в результате проведенного исследования:

- на испрашиваемой территории научные археологические работы проводились с середины XX в.;
- на испрашиваемой территории не выявлены участки, перспективные в плане обнаружения объектов культурного наследия;
- составлены рекомендации по использованию испрашиваемой территории в зависимости от мест расположения и видов хозяйственной деятельности.

По результатам работ составлен настоящий отчёт о НИР, оформленный в соответствии с требованиями ГОСТ 7.32-2001. Отчёт выполнен в четырёх экземплярах – 2 экземпляра переданы в Министерство культуры Омской области (1 и 2 экз.), по одному в ООО «СибГеоПроект» (3 экз.) и ООО «НПЦ «АРХЕО». (4 экз.).

Рекомендовано *согласовать проекты* «Строительство поисково-оценочной скважины №6 на Тайтымском лицензионном участке» (площадь – 8,6 га), «Строительство поисково-оценочной скважины №8 на Тайтымском лицензионном участке» (площадь – 8,6 га) в Тевризском районе Омской области.

СПИСОК ИСТОЧНИКОВ

Архивные источники:

Безбородова М.А. Отчет об археологических работах в Омской области летом 2003 года в Тевризском и Знаменском районах Омской области. Омск. 2004. Архив Управления охраны памятников Министерства культуры Омской области.

Белоусов В.М. Отчет о разведке по р. Туй Тевризского района Омской области в 1990 году. Омск. ОГПИ. Архив МАЭ ОмГПУ Р-I, 30-151991.

Глушков И.Г. Отчет об археологических работах на памятнике Хутор Бор I и разведке в Тевризском районе в 1980 г. Архив МК ОмГУ, № 76-1,2.

Глушков И.Г. Отчет Иртышского отряда СИАЭ ОмГУ летом 1981 г. (Крутинский, Муромцевский, Тевризский районы Омской области). Архив МК ОмГУ, № 82.

Данченко Е.М. Археологическая разведка в Тевризском районе Омской области. Омск. ОмГПИ. 1982. Архив ИА СССР. Р-1, №9306.

Казакова Г.В. Отчет о результатах разведки от д. Байбы Тевризского района до д. Шухово Знаменского района Омской области в 1988 году. Омск. ОмГПУ, 1989. Архив МАЭ ОмГПУ. Р-I, 28-5

Колесникова И.М. Отчет об археологической разведке на территории Усть-Ишимского и Тевризского районов Омской области летом 2002 года. Омск. 2002. Архив МАЭ ОмГПУ.

Конилов Б.А. Отчет. Курганная группа, городище у д. Кип, городище у д. Кипо-Кулары, городище у д. Белый Яр. Курганная группа у д. Александровка Тевризского района. Курганная группа и городище у д. Атачка д. Кип. Тарский район в 1978 г. Омск. 1978. Архив МАЭ ОмГПУ. Р-I 18-I.

Конилов Б.А. Отчет. Городище и курганная группа и д. Кип Тевризского района. 1979. Архив МАЭ ОмГПУ. Р-I 19-7

Конилов Б.А. Отчет. Поселение Кипо-кулары Тевризский район, поселение верхнее Аксёново II и курганная группа у д. Малая бича Усть-Ишимский район. Омск. 1980. Архив МАЭ ОмГПУ. Р-I 20-I.

Конилов Б.А. Отчет. Курганная группа у д. Кип Тевризского района. Омск. 1983. Архив МАЭ ОмГПУ. Р-I 23-IKI

Конилов Б.А. Отчет. Курганная группа у д. Кип Тевризского района, поселение у д. Верхнее Аксёново Усть-Ишимский район. Омск. 1985. Архив МАЭ ОмГПУ. Р-I 25-I.

Морев И. В. Отчёт о разведке от д. Байбы Тевризского района до д. Саургачи Усть-Ишимского района Омской области в 1987 году. Архив ИА АН СССР, Р-1, № 12314.

Морев И.В. Разведка по правому берегу р. Иртыш в Усть-Ишимском районе. Отчет. 1989. Архив МАЭ ОмГПУ. Р-1 29-1К.

Петров А.И. Отчет о полевых работах СИАЭ ОмГУ в Тевризском в 1978 г. Архив ИА АН СССР, Р-1, № 7162.

Петров А.И. Отчет о полевых работах СИАЭ ОмГУ в Тевризском и Тарском районах Омской области в 1979 г. Архив ИА АН СССР, Р-1, № 7947.

Скандаков И.Е. Отчет о разведке по правому берегу Иртыша в пределах Тевризского и Знаменского районов Омской области в 1988 году. ОмГПИ. 1989. Архив МАЭ ОмГПУ.

Скандаков И.Е. Отчет. Городище Ямсыса XIV у д. Журавлевка Тевризского района и разведка по правому берегу р. Иртыш в пределах Тарского района. 1989. Архив МАЭ ОмГПУ. Р-1 29-5.

Проектная документация лесного участка по проекту «Поисково-оценочная скважина №6 Тайтымского лицензионного участка с зимней автодорогой». ФАЛХ ФГБУ «РОСЛЕСИНФОРГ» Омский филиал. Омск. 2016.

Проектная документация лесного участка по проекту «Поисково-оценочная скважина №8 Тайтымского лицензионного участка с зимней автодорогой». ФАЛХ ФГБУ «РОСЛЕСИНФОРГ» Омский филиал. Омск. 2016.

Технический отчет. Строительство поисково-оценочной скважины № 6 на Тайтымском лицензионном участке. Т. 4. Тюмень. 2016.

Технический отчет. Строительство поисково-оценочной скважины № 8 на Тайтымском лицензионном участке. Т. 4. Тюмень. 2016.

Технический отчет. Внесение изменений в схему территориального планирования Омской области. Материалы по обоснованию проекта схемы территориального планирования Омской области. Т. II. Кн. 1. Москва. 2016.

Шваан Ф.Д. Отчет. Разведка в Тевризском районе. Омск. 1987. Архив МАЭ ОмГПУ. Р-1 27-5

Шваан Ф.Д. Отчет о разведке по правому берегу р. Иртыш в Тевризском районе Омской области в 1988 г. Омск. ОмГПИ. Архив МАЭ ОмГПУ Р-1, 28-8К 1988.

L. Bagrow. Collection of Maps of Siberia, 1667-1726. [Электронный ресурс]
[URL:http://hollis.harvard.edu/primo_library/libweb/action/display.do?tabs=detailsTab&ct=display&fn=search&doc=dedupmrg367714423&indx=1&recIds=dedupmrg367714423&recIdxs=0&elementId=0&renderMode=poppedOut&displayMode=full&frbrVersion=&pcAvailabilityMode=true&query=any%2Ccontains%2Cagrow++Leo++collector.+Leo+Bagrow+collection+of+maps+of+Siberia++16671726&vl\(51615747UI0\)=any&vl\(1UI0\)=contains&dscnt=0&search_scope=eve](http://hollis.harvard.edu/primo_library/libweb/action/display.do?tabs=detailsTab&ct=display&fn=search&doc=dedupmrg367714423&indx=1&recIds=dedupmrg367714423&recIdxs=0&elementId=0&renderMode=poppedOut&displayMode=full&frbrVersion=&pcAvailabilityMode=true&query=any%2Ccontains%2Cagrow++Leo++collector.+Leo+Bagrow+collection+of+maps+of+Siberia++16671726&vl(51615747UI0)=any&vl(1UI0)=contains&dscnt=0&search_scope=eve)

[rything&scp.scps=scope%3A%28HVD_FGDC%29%2Cscope%3A%28HVD%29%2Cscope%3A%28HVD_VIA%29%2Cprimo_central_multiple_fe&mode=Basic&vid=HVD&onCampus=false&institution=HVD&bulkSize=30&highlight=true&tab=everything&displayField=all&vl\(freeText0\)=agrow%20%20Leo%20%20collector.%20Leo%20Bagrow%20collection%20of%20maps%20of%20Siberia%20%201667-1726&dstmp=1482902778640](http://everything&scp.scps=scope%3A%28HVD_FGDC%29%2Cscope%3A%28HVD%29%2Cscope%3A%28HVD_VIA%29%2Cprimo_central_multiple_fe&mode=Basic&vid=HVD&onCampus=false&institution=HVD&bulkSize=30&highlight=true&tab=everything&displayField=all&vl(freeText0)=agrow%20%20Leo%20%20collector.%20Leo%20Bagrow%20collection%20of%20maps%20of%20Siberia%20%201667-1726&dstmp=1482902778640) (дата обращения 26.12.2016 г).

Литература:

Зотов И.А. К изучению моделей освоения пространства в археологии // Археология, этнология и антропология АТР. Междисциплинарный аспект: материалы докладов ЛПР Региональной (IX Всероссийской с международным участием) археолого-этнографической конференции студентов, аспирантов и молодых ученых, 24–30 марта 2013 г. – Владивосток: Издательский дом Дальневост. федерал. ун-та, 2013. С. 301-303.

Коников Б.А. Изучение средневековых древностей Омского Прииртышья // Археологические открытия 1978 года. М.: Наука, 1980. С. 210-211.

Коников Б.А. Изучение средневековых памятников в Омской Прииртышье // Археологические открытия 1978 года. М.: Наука, 1979. С. 231-232.

Коников Б.А. Работы на средневековых памятниках таежного Прииртышья // Археологические открытия 1980 года. М.: Наука, 1981. С. 184-185.

Методические рекомендации оценки историко-культурной ценности поселения и применение критериев историко-культурной ценности поселения в оценке недвижимости, расположенной в границах исторического поселения, с целью установления инвестиционной привлекательности. Санкт-Петербург – Москва, 2010. С. 51.

Миллер Г.Ф., История Сибири. М., Л.: АН СССР, Т1. 1937. 606 с.

Могильников В.А. Исследования в Среднем Прииртышье // Археологические открытия 1967 года. М.: Наука, 1968, С. 254-255.

Могильников В.А. Археологическая разведка на севере Омской области // КСИА. №136. 1973. С. 92-99.

Палашенков А.Ф. Материалы к археологической карте Омской области // История, археология и этнография Сибири. Томск, 1979. С. 83-115.

Петров А.И. Работы в таежном Прииртышье // Археологические открытия 1978 года. М.: Наука, 1979. С. 268-269.

Петров А.И. Разведочные работы в лесном Прииртышье // Археологические открытия 1978 года. М.: Наука, 1979. С. 263-264.

Петров А.И., Столповская Н.М. Археологическая деятельность А.Ф. Палашенкова // История, Археология и этнография Сибири. Томск. 1979. С. 78-84.

СНиП 11-02-96 «Инженерные изыскания для строительства. Основные положения». Актуализированная версия. М., 2013.

Старков В.Ф. Новые данные о среднеиртышской культуре // История, археология и этнография Сибири. Томск, 1979. С. 3-14.

Тихонов С.С. Расселение жителей в южно-таёжной полосе Среднего Прииртышья в начале XX века // Этнографо-археологические комплексы: проблемы культуры и социума. – Новосибирск, 2003. – Т. 6. – С. 245–252.

Труфанов А.Я. Работы в лесном и лесостепном Прииртышье // Археологические открытия 1982 года. М.: Наука, 1984. С. 234-235.

Фальк И.П. Записки путешествия / Полное собрание ученых путешествий по России. СПб., 1824. Т. 6. 446 с.

СПИСОК ИЛЛЮСТРАЦИЙ

Рис. 1. Карто-схема расположения Тайтымского лицензионного участка Тевризского района Омской области.

Рис. 2. Карто-схема местности в районе расположения земель по проектам «Строительство поисково-оценочной скважины № 6 на Тайтымском лицензионном участке» и «Строительство поисково-оценочной скважины № 8 на Тайтымском лицензионном участке».

Рис. 3. Космоснимок местности в районе расположения земель по проектам «Строительство поисково-оценочной скважины № 6 на Тайтымском лицензионном участке» и «Строительство поисково-оценочной скважины № 8 на Тайтымском лицензионном участке».

Рис. 4. Карто-схема местности в районе расположения земель по проекту «Строительство поисково-оценочной скважины № 6 на Тайтымском лицензионном участке».

Рис. 5. Космоснимок местности в районе расположения земель по проекту «Строительство поисково-оценочной скважины № 6 на Тайтымском лицензионном участке».

Рис. 6. Карто-схема местности в районе расположения земель по проекту «Строительство поисково-оценочной скважины № 8 на Тайтымском лицензионном участке».

Рис. 7. Космоснимок местности в районе расположения земель по проекту «Строительство поисково-оценочной скважины № 8 на Тайтымском лицензионном участке».

Рис. 8. Карто-схема расположения участков по проектам «Строительство поисково-оценочной скважины № 6 на Тайтымском лицензионном участке» и «Строительство поисково-оценочной скважины № 8 на Тайтымском лицензионном участке» относительно ближайших выявленных памятников археологии в Тевризском районе Омской области.

Рис. 9. Картосхема расположения участков по проектам «Строительство поисково-оценочной скважины № 6 на Тайтымском лицензионном участке» и «Строительство поисково-оценочной скважины № 8 на Тайтымском лицензионном участке» относительно маршрута ближайшего натурного обследования местности на предмет наличия объектов ИКН в Тевризском районе Омской области.

Рис. 10. Фрагмент хорографической книги С.У. Ремезова с изображением района расположения Тайтымского лицензионного участка.

Рис 11. Фрагмент географической карты Тобольской губернии 1903 года с изображением района расположения Тайтымского лицензионного участка.

СПИСОК ПРИЛОЖЕНИЙ

- Прил. 1 Каталог координат угловых точек землеотвода поисково-оценочной скважины № 6 Тайтымского лицензионного участка.
- Прил. 2 Каталог координат угловых точек землеотвода поисково-оценочной скважины № 8 Тайтымского лицензионного участка.

Каталог координат угловых точек землеотвода поисково-оценочной скважины № 6
Тайтымского ЛУ

Система координат: *WGS-84*

Система высот: *Балтийская 1977 г*

№п/п	Название пункта	Координаты WGS-84	
		С.Ш	В.Д
1	2	3	4
1	Уг1	57°58'51.1811"	73°27'38.9913"
2	Уг2	57°58'51.4212"	73°27'58.7517"
3	Уг3	57°58'42.8611"	73°27'59.1218"
4	Уг4	57°58'42.6209"	73°27'39.3512"

Главный маркшейдер ООО «СибГеоПроект»



М.А. Кольцов

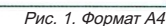
Каталог координат угловых точек землеотвода поисково-оценочной скважины № 8
Тайтмынского ЛУ

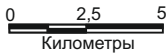
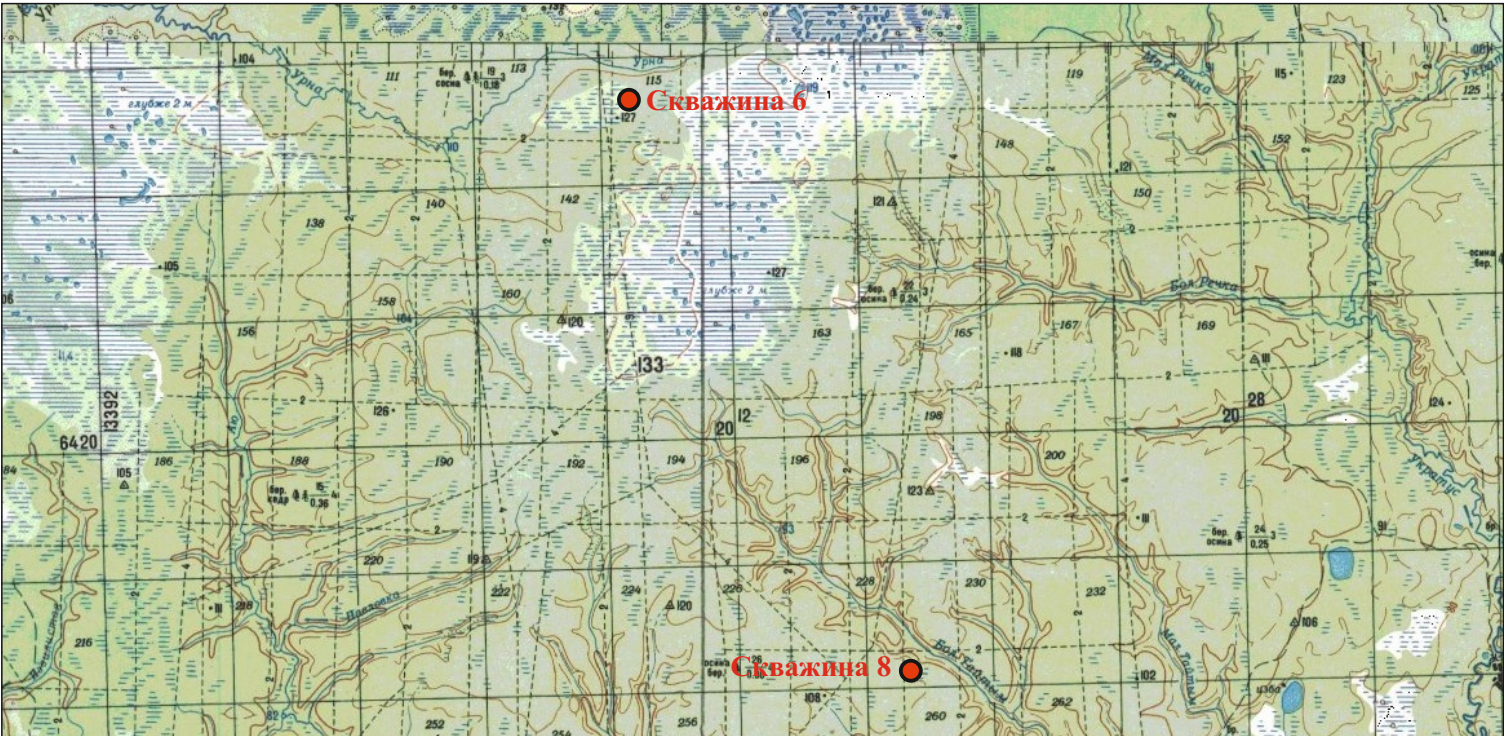
Система координат: *WGS-84*

Система высот: *Балтийская 1977 г*

№п/п	Название пункта	Координаты WGS-84	
		С.Ш	В.Д
1	2	3	4
1	Уг1	57°49'13.2045"	73°36'34.6910"
2	Уг2	57°49'07.9042"	73°36'47.3016"
3	Уг3	57°48'59.6539"	73°36'35.1213"
4	Уг4	57°49'04.9539"	73°36'22.5209"

Главный маркшейдер ООО «СибГеоПроект»  М.А. Кольцов



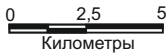
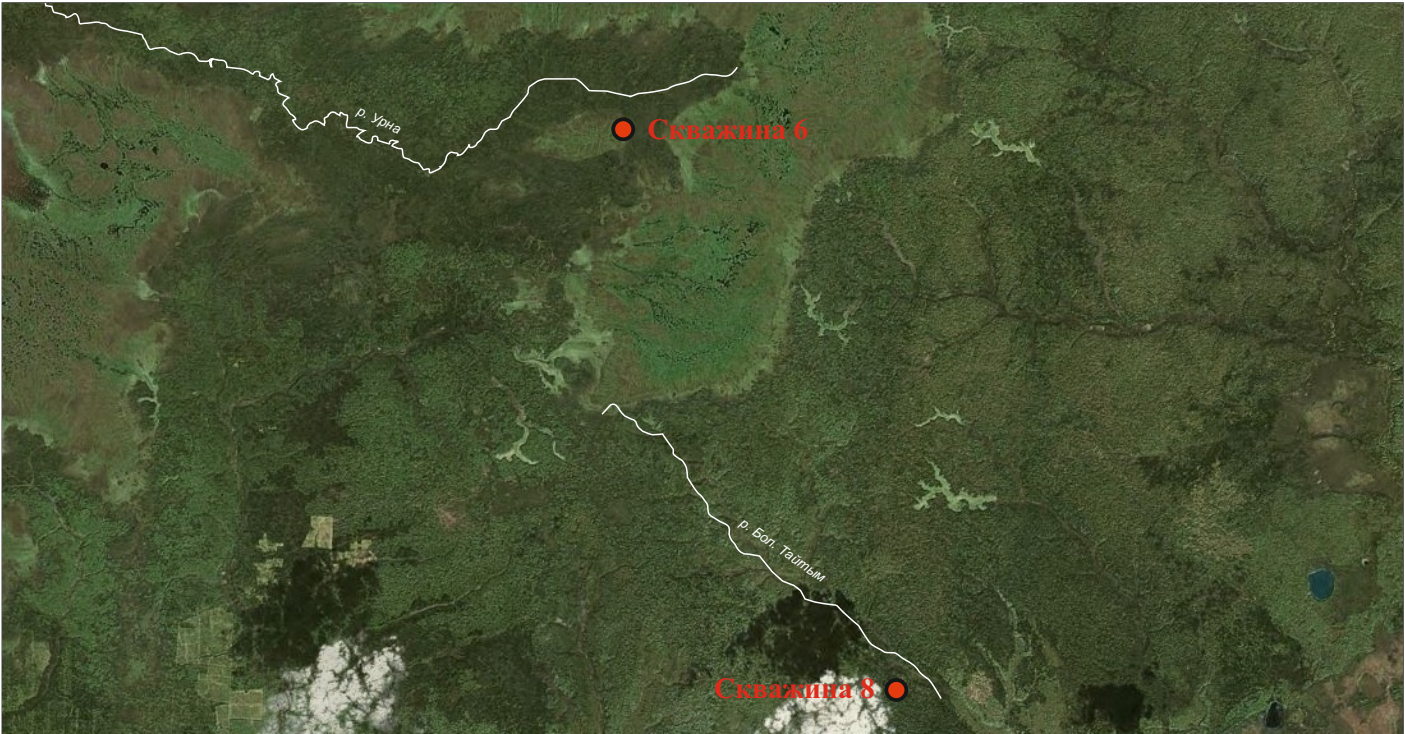


Условные обозначения

	Поисково-оценочная скважина

				Отчет о НИР № 05-16/НО		
				Карто-схема местности в районе расположения земель по проектам "Строительство поисково-оценочной скважины № 6 на Таймынском лицензионном участке" и "Строительство поисково-оценочной скважины № 8 на Таймынском лицензионном участке".		
				Стадия		Масштаб
				НО		1:250000
				Лист 1		Листов 1
				ООО «НПЦ «АРХЕО» г.Омск		
Разраб.	Метель И.В.	Подп.	Дата			
Пров.			12.2016			
Т. контр.						
Оформил	Зотов И.А.		12.2016			
Н. контр.			12.2016			
Утв.	Грачев М.А.		12.2016			
				по заявке: ООО «СибГеоПроект»		

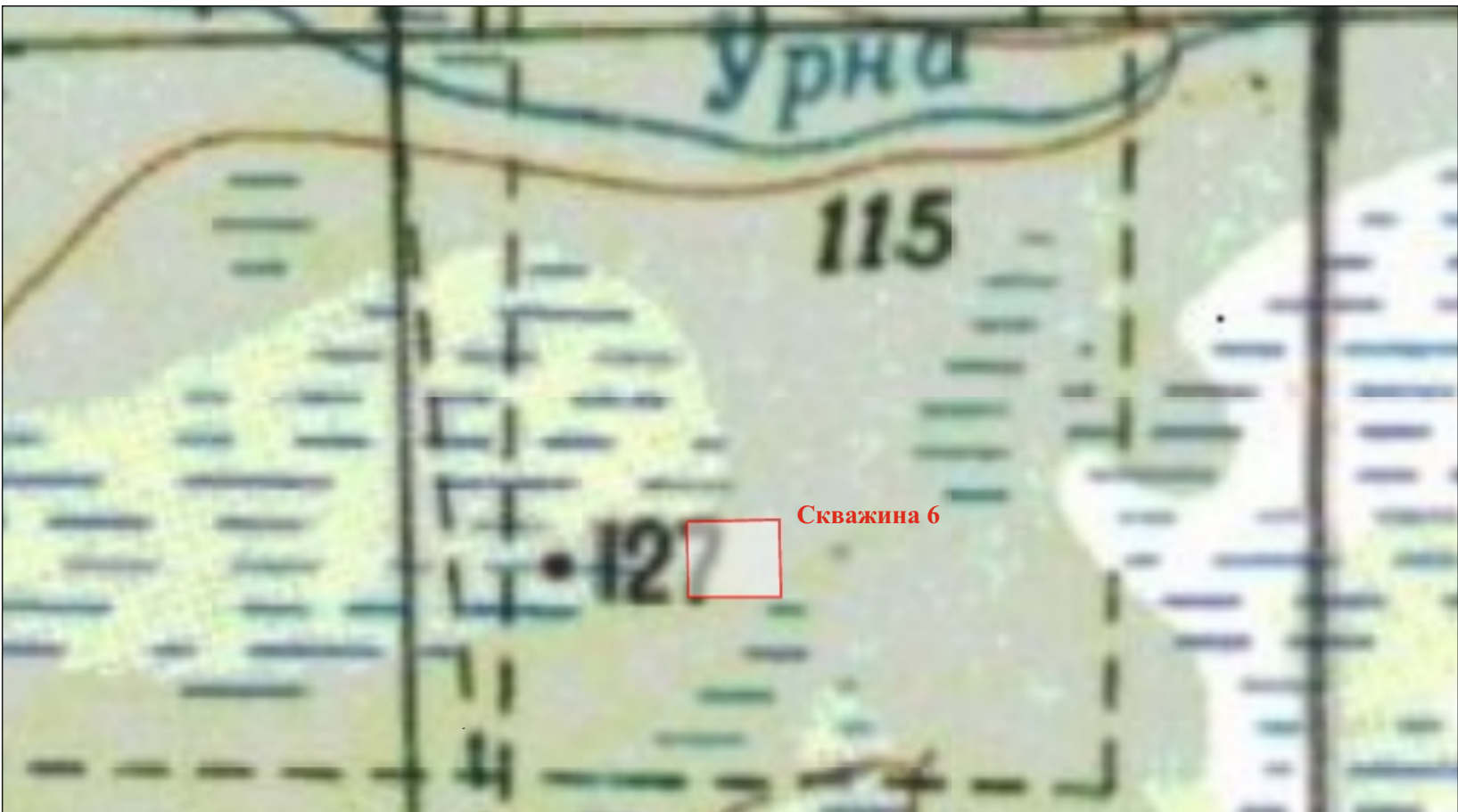
Рис. 2. Формат А4




Условные обозначения

	Поисково-оценочная скважина

					Отчет о НИР № 05-16/НО		
					Космоснимок местности в районе расположения земель по проектам "Строительство поисково-оценочной скважины № 6 на Таймынском лицензионном участке" и "Строительство поисково-оценочной скважины № 8 на Таймынском лицензионном участке".		
Разраб.	Метель И.В.		Подп.	Дата		Стадия	Масштаб
Пров.						НО	1:250000
Т. контр.						Лист 1	Листов 1
Оформил	Зотов И.А.			12.2016			
Н. контр.				12.2016			
Утв.	Грачев М.А.			12.2016	по заявке: ООО "СибГеоПроект"	ООО «НПЦ «АРХЕО» г.Омск	



Условные обозначения

	Поисково-оценочная скважина №6


0 0,25 0,5
Километры

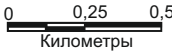
				Отчет о НИР № 05-16/НО			
				Карто-схема местности в районе расположения земель по проекту "Строительство поисково-оценочной скважины № 6 на Тайтымском лицензионном участке".			
					Стадия	Масштаб	
					НО		1:25000
					Лист 1	Листов 1	
					по заявке: ООО «СибГеоПроект»		
Разраб.	Метель И.В.	Подп.	Дата	ООО «НПЦ «АРХЕО» г.Омск			
Пров.							
Т. контр.							
Оформил	Зотов И.А.		12.2016				
Н. контр.			12.2016				
Утв.	Грачев М.А.		12.2016				

Рис. 4. Формат А4



Условные обозначения

	Поисково-оценочная скважина №6




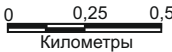
					Отчет о НИР № 05-16/НО		
					Космический мониторинг местности в районе расположения земель по проекту "Строительство поисково-оценочной скважины № 6 на Тайтмыском лицензионном участке".		
					Подп.	Дата	
Разраб.	Метель И.В.					12.2016	
Пров.							
Т. контр.							
Оформил	Зотов И.А.					12.2016	
Н. контр.						12.2016	
Утв.	Грачев М.А.					12.2016	
по заявке:					ООО «НПЦ «АРХЕО»		
ООО «СибГеоПроект»					г.Омск		
					Стадия		Масштаб
					НО		1:25000
					Лист 1	Листов 1	

Рис. 5. Формат А4



Условные обозначения

	Поисково-оценочная скважина №8




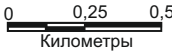
					Отчет о НИР № 05-16/НО			
					Карто-схема местности в районе расположения земель по проекту "Строительство поисково-оценочной скважины № 8 на Тайтымском лицензионном участке".			
						Стадия	Масштаб	
						НО	1:25000	
			Подп.	Дата		Лист 1	Листов 1	
Разраб.	Метель Н.В.			12.2016				
Пров.								
Т. контр.								
Оформил	Зотов И.А.			12.2016				
Н. контр.				12.2016				
Утв.	Грачев М.А.			12.2016	по заявке: ООО "СибГеоПроект "	ООО «НПЦ «АРХЕО» г.Омск		

Рис. 6. Формат А4



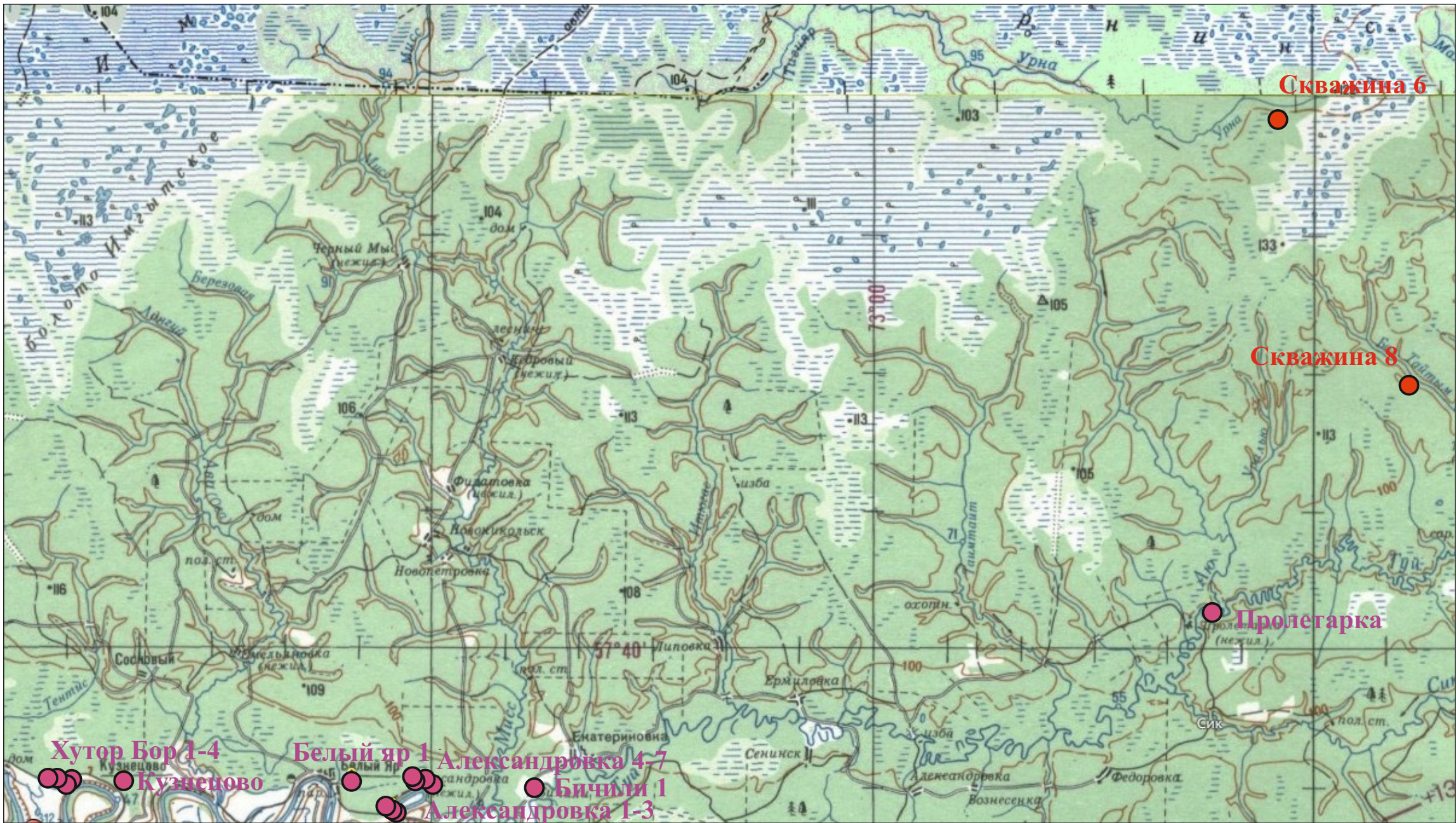
Условные обозначения

	Поисково-оценочная скважина №8



					Отчет о НИР № 05-16/НО			
					Космоснимок местности в районе расположения земель по проекту "Строительство поисково-оценочной скважины № 8 на Тайтымском лицензионном участке".			
			Подп.	Дата		Стадия	Масштаб	
Разраб.	Метель И.В.		12.2016			НО	1:25000	
Пров.								
Т. контр.						Лист 1	Листов 1	
Оформил	Зотов И.А.		12.2016			по заявке: ООО «НПЦ «АРХЕО»» ООО «СибГеоПроект» г.Омск		
Н. контр.			12.2016					
Утв.	Грачев М.А.		12.2016					

Рис. 7. Формат А4



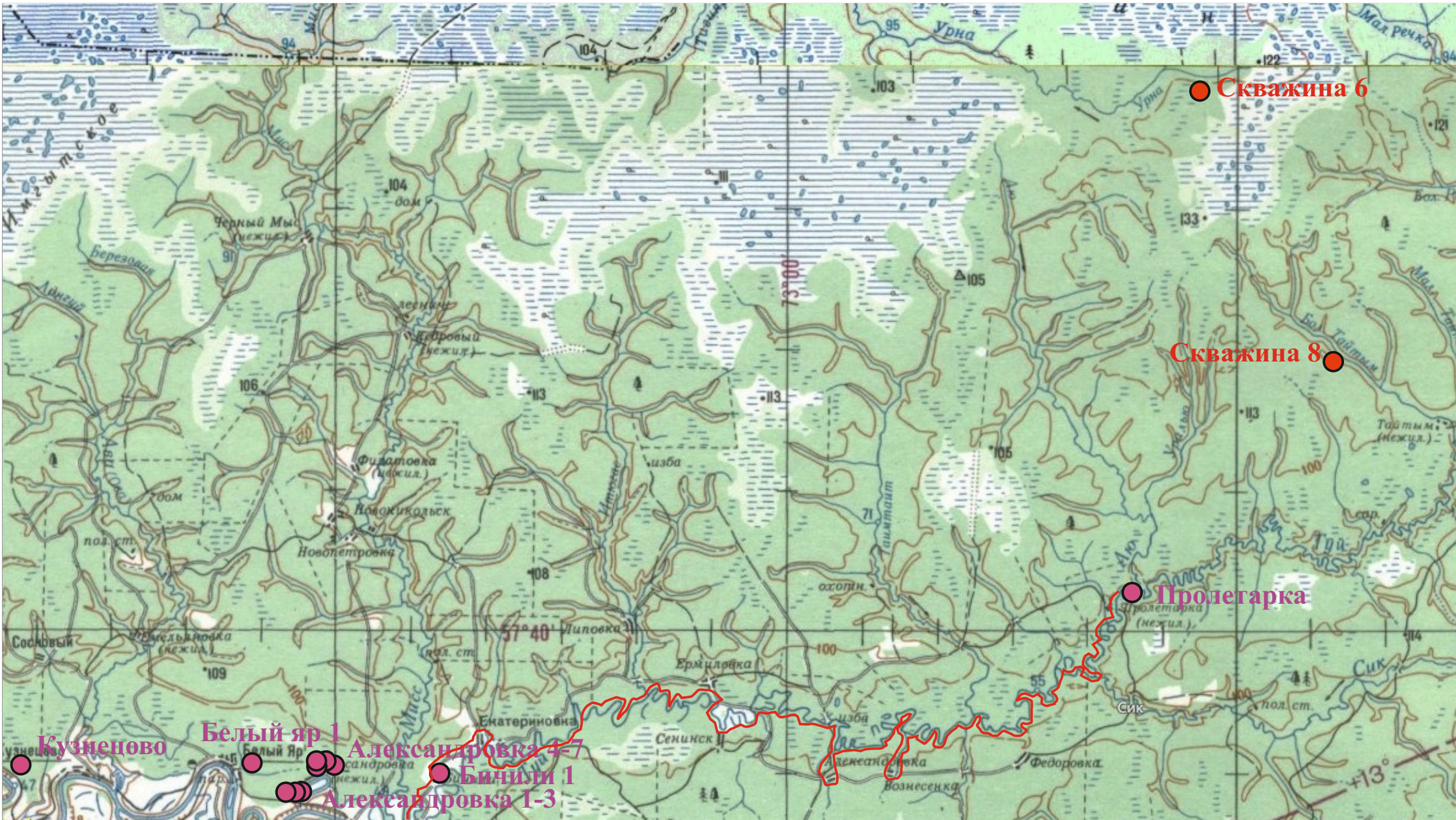
Условные обозначения

	Проектируемые объекты
	Памятники археологии



						Отчет о НИР № 05-16/НО		
						Карто-схема расположения участков по проектам "Строительство поисково-оценочной скважины № 6 на Тайтымском лицензионном участке" и "Строительство поисково-оценочной скважины № 8 на Тайтымском лицензионном участке" относительно ближайших выявленных памятников археологии в Тевризском районе Омской области.	Стадия	Масштаб
							НО	1:665000
							Лист 1	Листов 1
Разраб.	Метель И.В.		12.2016			по заявке: ООО "СибГеоПроект"	ООО «НПЦ «АРХЕО» г.Омск	
Пров.								
Т. контр.								
Оформил	Зотов И.А.		12.2016					
Н. контр.			12.2016					
Утв.	Грачев М.А.		12.2016					

Рис. 8. Формат А3



Условные обозначения	
	Маршрут разведки Е. М. Данченко 1982 года.
	Проектируемые объекты
	Памятники археологии



Отчет о НИР № 05-16/НО					
Картограмма расположения участков по проектам "Строительство поисково-оценочной скважины № 6 на Таймырском лицензионном участке" и "Строительство поисково-оценочной скважины № 8 на Таймырском лицензионном участке" относительно маршрута ближайшего природного обследования местности на предмет наличия объектов ИКН в Тевризском районе Омской области.					
Разраб.		Метель И.В.	Подп.	Дата	Стадия
Пров.					НО
Т. контр.					Лист 1
Оформил		Зотов И.А.		12.2016	Листов 1
Н. контр.				12.2016	
Утв.		Грачев М.А.		12.2016	
по заявке: ООО "СибГеоПроект"					ООО «НПЦ «АРХЕО» г.Омск

Рис. 9. Формат А3



					Отчет о НИР № 05-16/НО		
					Фрагмент картографической книги С. З. Ремезова с изображением района расположения Тайтмского лицензионного участка.		
				Подп.	Дата	Стадия	Масштаб
Разраб.	Метель И.В.				12.2016	НО	
Пров.							
Т. контр.						Лист 1	Листов 1
Оформил	Зотов И.А.				12.2016	ООО «НПЦ «АРХЕО» г.Омск	
Н. контр.					12.2016		
Утв.	Грачев М.А.				12.2016		
					по заявке: ООО «СибГеоПроект»		

Рис. 10. Формат А4



					Отчет о НИР № 05-16/НО		
					Фрагмент географической карты Тобольской губернии 1903 года с изображением района расположения Таймырского лицензионного участка.		
				Подп.	Дата	Стадия	Масштаб
Разраб.	Метель И.В.				12.2016	НО	
Пров.							
Т. контр.						Лист 1	Листов 1
Оформил	Зотов И.А.				12.2016	ООО «НПЦ «АРХЕО» г.Омск	
Н. контр.					12.2016		
Утв.	Грачев М.А.				12.2016		
					по заявке: ООО «СибГеоПроект»		

Рис. 11. Формат А4