

ПРОЕКТНЫЙ ИНСТИТУТ ОМСКДОРПРОЕКТ

Общество с ограниченной ответственностью

Адрес: 644043, г.Омск-43, ул. Красный Путь 101, офис 332;
Тел./Факс: (381-2) 33-11-90; E-mail: omskdorproekt@mail.ru
ИНН 5504085355 ОГРН 1035507022572

исх. № 265

от «13» сентября 2016 года

Министру культуры
Омской области
В. П. Лапухину

Уважаемый Виктор Прокопьевич!

Проектный институт «Омскдорпроект» направляет Вам экземпляр отчета и акт историко-культурной экспертизы, содержащие результаты исследований, в соответствии с которыми определяется наличие или отсутствие объектов, обладающих признаками объекта культурного наследия, на земельных участках, подлежащих воздействию земляных, строительных, мелиоративных, хозяйственных работ, работ по использованию лесов и иных работ под объект "Капитальный ремонт автомобильной дороги Р-254 "Иртыш" Челябинск - Курган - Омск - Новосибирск. Южный обход г. Омска км 800+450 - км 813+450, Омская область» в Азовском районе, площадью 3,66 га.

Работы проведены в соответствии с договором между Омским научным центром СО РАН и ООО «Проектный институт «Омскдорпроект».

На основании изложенного, просим дать официальное заключение по результатам выполнения работ по выявлению и сохранению объектов культурного наследия по указанному объекту.

Приложения:

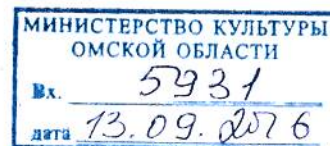
1. Акт государственной историко-культурной экспертизы.
2. Научно-технический отчет о проведении историко-культурного обследования.

Директор

Грико Андрей Александрович
913-64-81-008



А.В. Грико



А К Т

государственной историко-культурной экспертизы документации, содержащей результаты исследований, в соответствии с которыми определяется наличие или отсутствие объектов, обладающих признаками объекта культурного наследия, на земельных участках, подлежащих воздействию земляных, строительных, мелиоративных, хозяйственных работ, работ по использованию лесов и иных работ под объект "Капитальный ремонт автомобильной дороги Р-254 "Иртыш" Челябинск - Курган - Омск - Новосибирск. Южный обход г. Омска км 800+450 - км 813+450, Омская область, Азовский район, площадью 3,66 га».

1. Настоящий акт государственной историко-культурной экспертизы составлен в соответствии с Федеральным законом "Об объектах культурного наследия (памятниках истории и культуры) народов Российской Федерации" № 73-ФЗ от 25.06.2002 и Положением о государственной историко-культурной экспертизе, утвержденным постановлением Правительства Российской Федерации № 569 от 15.07.2009 г.

Дата начала проведения экспертизы	20 августа 2016 года
Дата окончания проведения экспертизы	12 сентября 2016 года
Место проведения экспертизы	г. Омск
Заказчик экспертизы	Общество с ограниченной ответственностью «Проектный институт «Омскдорпроект», г. Омск

2. Сведения об эксперте:

Фамилия, имя, отчество	Корусенко Михаил Андреевич
Образование	высшее
Специальность	историк
Ученая степень (звание)	кандидат исторических наук
Стаж работы	25 года
Место работы и должность, дата аттестации	Доцент кафедры этнологии, антропологии, археологии и музеологии Омского государственного университета им. Ф.М. Достоевского, аттестован как государственный эксперт приказом Министерства культуры Российской Федерации № 899 от 27.05.2014 г.
Объекты экспертизы, на которые был аттестован эксперт	- земельные участки, подлежащие хозяйственному освоению; - документы, обосновывающие включение объектов культурного наследия в реестр.

Эксперт предупрежден об ответственности за достоверность сведений, изложенных в заключении экспертизы, и за соблюдение принципов проведения историко-культурной экспертизы, установленных ст. 29 Федерального закона "Об объектах культурного наследия (памятниках

Эксперт



М.А. Корусенко

12.09.2016 г. 1

истории и культуры) народов Российской Федерации" № 73-ФЗ от 25.06.2002.

2. Объект экспертизы - документация, содержащая результаты исследований, в соответствии с которыми определяется наличие или отсутствие объектов, обладающих признаками объекта культурного наследия, на земельных участках, подлежащих воздействию земляных, строительных, мелиоративных, хозяйственных работ, работ по использованию лесов и иных работ по объекту "Капитальный ремонт автомобильной дороги Р-254 "Иртыш" Челябинск - Курган - Омск - Новосибирск. Южный обход г. Омска км 800+450 - км 813+450, Омская область, Азовский район, площадью 3,66 га».

3. Цель экспертизы - определения наличия или отсутствия объектов культурного наследия, включенных в реестр, выявленных объектов культурного наследия либо объектов, обладающих признаками объекта культурного наследия, на земельных участках под объект "Капитальный ремонт автомобильной дороги Р-254 "Иртыш" Челябинск - Курган - Омск - Новосибирск. Южный обход г. Омска км 800+450 - км 813+450, Омская область, Азовский район, площадью 3,66 га».

4. Перечень документов, представленных на экспертизу.

1. Границы земельного участка (формат pdf);
2. Научно-технический отчёт о проведении историко-культурного обследования в Азовском районе Омской области в 2016 году.- Омск, 2016 г., Омский научный центр СО РАН;- далее в настоящем акте – Отчёт.

5. Сведения об обстоятельствах, повлиявших на процесс проведения и результаты экспертизы

Обстоятельства, повлиявшие на процесс проведения и результаты экспертизы, отсутствуют.

6. Сведения о проведенных исследованиях с указанием примененных методов, объема и характера работ

При подготовке настоящего акта изучена и проанализирована в полном объеме документация, представленная заказчиком. Методика исследования, обусловленная объектом и целью экспертизы, основана на сравнительно-историческом и ландшафтно-топографическом анализе закономерностей и особенностей в расположении объектов культурного наследия, известных в регионе. Для экспертизы привлечены необходимые данные и источники, дополняющие информацию о земельном участке с точки зрения обнаружения объектов культурного наследия и объектов, обладающих признаками объектов культурного наследия. Особое внимание уделялось

Эксперт



М.А. Корусенко

12.09.2016 г. 2

картографическим материалам, космоснимкам земной поверхности участка землеотвода, материалам полевых и историко-архивных исследований прошлых лет, в том числе на территориях, близких по физико-географическим характеристикам. Имеющийся и привлеченный материал достаточен для подготовки заключения государственной историко-культурной экспертизы.

7. Факты и сведения, выявленные и установленные в результате проведенных исследований

Эксперт установил, что для выполнения работ по проекту "Капитальный ремонт автомобильной дороги Р-254 "Иртыш" Челябинск - Курган - Омск - Новосибирск. Южный обход г. Омска км 800+450 - км 813+450, Омская область, Азовский район, площадью 3,66 га» выделен участок под размещение сосредоточенного резерва грунта в Азовском районе Омской области к северо-западу от д. Поповка. Общая площадь участка составляет 3,66 га. Участок выделен на законных основаниях согласно распоряжению главы муниципального образования Азовский район.

Авторы Отчета на предварительном этапе работ проанализировали архивную, библиографическую информацию о предыдущих результатах исследований в районах работ, учёл физико-географические особенности территории Азовского района Омской области, и сделали заключение о вероятности нахождения там объектов историко-культурного (археологического) наследия.

Эксперт выяснил, что на участке, расположенном на территории Азовского района, авторы Отчёта предположили слабую вероятность расположения археологических объектов в границах территории. Первоначальный микрорельеф обследованного участка претерпел значительные искажения в результате активного освоения (распашка, автодорога, поселковое строительство, лесозащитные полосы). На рассматриваемой территории с некоторой долей вероятности могли располагаться сезонные поселения, стойбища кочевников, оставленные ими группы курганов/грунтовых могильников или одиночные захоронения.

С точки зрения географического зонирования, вероятность обнаружения памятников археологии в границах данной территории невелика. Это объясняется удаленностью от природных источников проточной воды, отсутствием выдающихся деталей ландшафта, длительным техногенным воздействием. Косвенно данный вывод подтверждается территориальной удаленностью ближайших известных археологических памятников, но при этом следует учитывать слабый уровень изученности микрорегиона.

Далее экспертом рассмотрена информация по натурным исследованиям на выделенном участке.

Участок обследования в Азовском районе Омской области расположен в 3,5 км к СЗ от села Поповка. Участок расположен в зоне южной лесостепи. Геоморфология участка определена его нахождением на территории русского

Эксперт



М.А. Корусенко

12.09.2016 г. 3

(?) поселения конца XIX – начала XX вв. На этом участке авторы Отчёта чётко выдержали схему полевых археологических работ - визуальный осмотр и фотофиксация предстоящего объекта обследования и составление топографического плана. Причем для работ над Отчетом использованы как архивные (результаты натурного обследования 2015 г., выполненные в рамках действия Открытого листа № 1764, от 28 октября 2015 г, выданного на имя Здора Максима Юрьевича), так и данные обследования участка без выполнения земляных работ, предпринятые в августе 2016 г. Согласно последним данным, участок не был использован под цели хозяйственного освоения в 2015 г. Эксперт пришел к выводу о возможности привлечения архивных материалов для выполненных работ.

Экспертом установлено, что первоначальный микрорельеф обследованного участка претерпел значительные искажения в результате активного хозяйственного использования на протяжении длительного времени (поселение, место для забора плодородного слоя почвы).

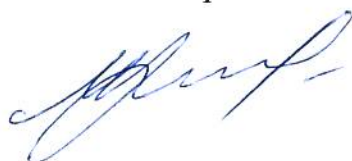
Визуально фиксируемых признаков наличия объектов историко-культурного (в том числе – археологического) наследия авторы работ не зафиксировали, выявленные объекты - округлые насыпи с воронкообразной западиной в центре были ими уверенно соотнесены с остатками стационарных жилищ срубного типа, остаткам поселения конца XIX-середины XX вв., которые относятся к периоду новейшей истории. Эксперт пришел к заключению об обоснованности таких выводов.

Для изучения структуры напластований было заложено 3 стратиграфических разреза. Разрез №1 зачищен в В части участка, на СЗ стенке подпрямоугольного в плане техногенного углубления. Разрез №2 расположен в З секторе участка, на стенке аморфного в плане техногенного углубления. Разрез №3 зачищен на стенке ямы техногенного происхождения на СЗ части территории обследования.

Таким образом, экспертом установлено, что при выполнении историко-культурного обследования по выявлению объектов культурного (в том числе археологического) наследия и объектов, обладающих признаками объектов культурного наследия, на участке, расположенном в Азовском районе Омской области, авторами Отчёта были использованы методы шурфовки и закладки стратиграфических разрезов. Общая площадь участка обследования составила 3,66 га. В процессе исследований, в соответствии с методическими требованиями для выполнения подобных работ, заложены три стратиграфических разреза общей длиной 4,5 м. Стратиграфические исследования показали отсутствие на обследованных территориях признаков объектов археологического наследия. Остатки брошенного населённого пункта конца XIX- середины XX вв. в районе д. Поповка так же не попадают под определение объекта археологического наследия.

Эксперт согласен с выводами авторов Отчёта, что при выполнении историко-культурного обследования в форме археологической разведки по проекту "Капитальный ремонт автомобильной дороги Р-254 "Иртыш"

Эксперт



М.А. Корусенко

12.09.2016 г. 4

Челябинск - Курган - Омск - Новосибирск. Южный обход г. Омска км 800+450 - км 813+450, Омская область, Азовский район, площадью 3,66 га», объектов культурного (в том числе археологического) наследия и объектов, обладающих признаками объектов культурного наследия, не зафиксировано.

8. Перечень документов и материалов, собранных и полученных при проведении экспертизы, а также использованной для нее специальной и справочной литературы:

1. Федеральный закон от 25.06.2002 № 73-ФЗ «Об объектах культурного наследия (памятниках истории и культуры) народов Российской Федерации»;
2. Закон Омской области от 03.04.1996 № 48-ОЗ «Об объектах культурного наследия (памятниках истории и культуры) народов Российской Федерации на территории Омской области (с изменениями и дополнениями);
3. Постановление Правительства Российской Федерации от 15.07.2009 № 569 «Об утверждении Положения о государственной историко-культурной экспертизе»;
4. Письмо Министерства культуры РФ от 02.02.2015 № 31-01-39-ГП с пояснениями по объектам историко-культурной экспертизы;
5. Перечень объектов культурного наследия, расположенных в Омской области - <http://www.sibmincult.ru/content/official/4/2/>;
6. Положение о порядке проведения археологических полевых работ (археологических раскопок и разведок) и составления научной отчетной документации (Утверждено постановлением Отделения историко-филологических наук Российской академии наук от 30 января 2013 г. № 17). – М., 2013;
7. Распоряжение администрации Сосновского сельского поселения Азовского немецкого муниципального района Омской области от 20.10.2015 г. №62 «Об утверждении схемы расположения земельного участка на кадастровом плане территории»;
8. Научно-технический отчет о проведении историко-культурного обследования (археологической разведки) в Омском, Марьяновском и Азовском районах Омской области в 2015 году.- Омск, 2015 г., Омский филиал ИАЭТ СО РАН;
9. Картографические материалы Гис-системы SAS Planet, космоснимки испрашиваемого участка.

9. Обоснования выводов экспертизы

Изученная документация и привлеченные источники содержат достаточные сведения об испрашиваемых земельных участках и исчерпывающую информацию, соответствующую требованиям Федерального закона от 25.06.2002 г. № 73-ФЗ «Об объектах культурного наследия (памятниках истории и культуры) народов Российской Федерации», необходимую для принятия решения о возможности проведения земляных,

Эксперт



М.А. Корусенко

12.09.2016 г. 5

строительных, мелиоративных, хозяйственных работ, работ по использованию лесов (за исключением работ, указанных в пунктах 3, 4 и 7 части 1 статьи 25 Лесного кодекса Российской Федерации) и иных работ.

Установлено, что участки территории, испрашиваемой в рамках работ по объекту "Капитальный ремонт автомобильной дороги Р-254 "Иртыш" Челябинск - Курган - Омск - Новосибирск. Южный обход г. Омска км 800+450 - км 813+450, Омская область, Азовский район, площадью 3,66 га» согласно представленной на экспертизу документации, изученных архивных и справочных материалов, не содержат объектов культурного (археологического) наследия.

10. Заключение экспертизы

На основании представленной и собранной в процессе выполнения историко-культурной экспертизы документации, эксперт пришёл к выводу, что:

- на земельном участке, подлежащем воздействию земляных, строительных и хозяйственных работ по объекту «"Капитальный ремонт автомобильной дороги Р-254 "Иртыш" Челябинск - Курган - Омск - Новосибирск. Южный обход г. Омска км 800+450 - км 813+450, Омская область, Азовский район, площадью 3,66 га» объекты культурного наследия, включенные в Единый государственный реестр объектов культурного наследия (памятников истории и культуры) народов Российской Федерации, выявленные объекты культурного наследия либо объекты, обладающие признаками объекта культурного наследия отсутствуют;

- эксперт считает целесообразным принять решение о возможности проведения земляных, строительных, мелиоративных, хозяйственных работ, работ по использованию лесов и иных работ на земельном участке по объекту "Капитальный ремонт автомобильной дороги Р-254 "Иртыш" Челябинск - Курган - Омск - Новосибирск. Южный обход г. Омска км 800+450 - км 813+450, Омская область, Азовский район, площадью 3,66 га» в пределах, заявленных в картографических материалах границ и границ выделенных под эти цели участков (положительное заключение);

Кроме того, в соответствии с пунктом 4 статьи 36 Федерального закона от 25.06.2002 № 73-ФЗ, в случае обнаружения в ходе проведения изыскательских, проектных, земляных, строительных, мелиоративных, хозяйственных работ, работ, предусмотренных статьей 25 Лесного кодекса Российской Федерации работ по использованию лесов (за исключением работ, указанных в пунктах 3, 4 и 7 части 1 статьи 25 Лесного кодекса Российской Федерации) и иных работ, объекта, обладающего признаками объекта культурного наследия, в том числе объекта археологического наследия, заказчик указанных работ, технический заказчик (застройщик) объекта капитального строительства, лицо, проводящее указанные работы, обязаны незамедлительно приостановить указанные работы и в течение трех

Эксперт



М.А. Корусенко

12.09.2016 г. 6

дней со дня обнаружения такого объекта направить в региональный орган охраны объектов культурного наследия письменное заявление об обнаруженном объекте культурного наследия.

Приложения к Акту от 12.09.2016 г.

1. Приложение 1. Границы земельного участка (формат pdf).

Эксперт



М.А. Корусенко

Эксперт



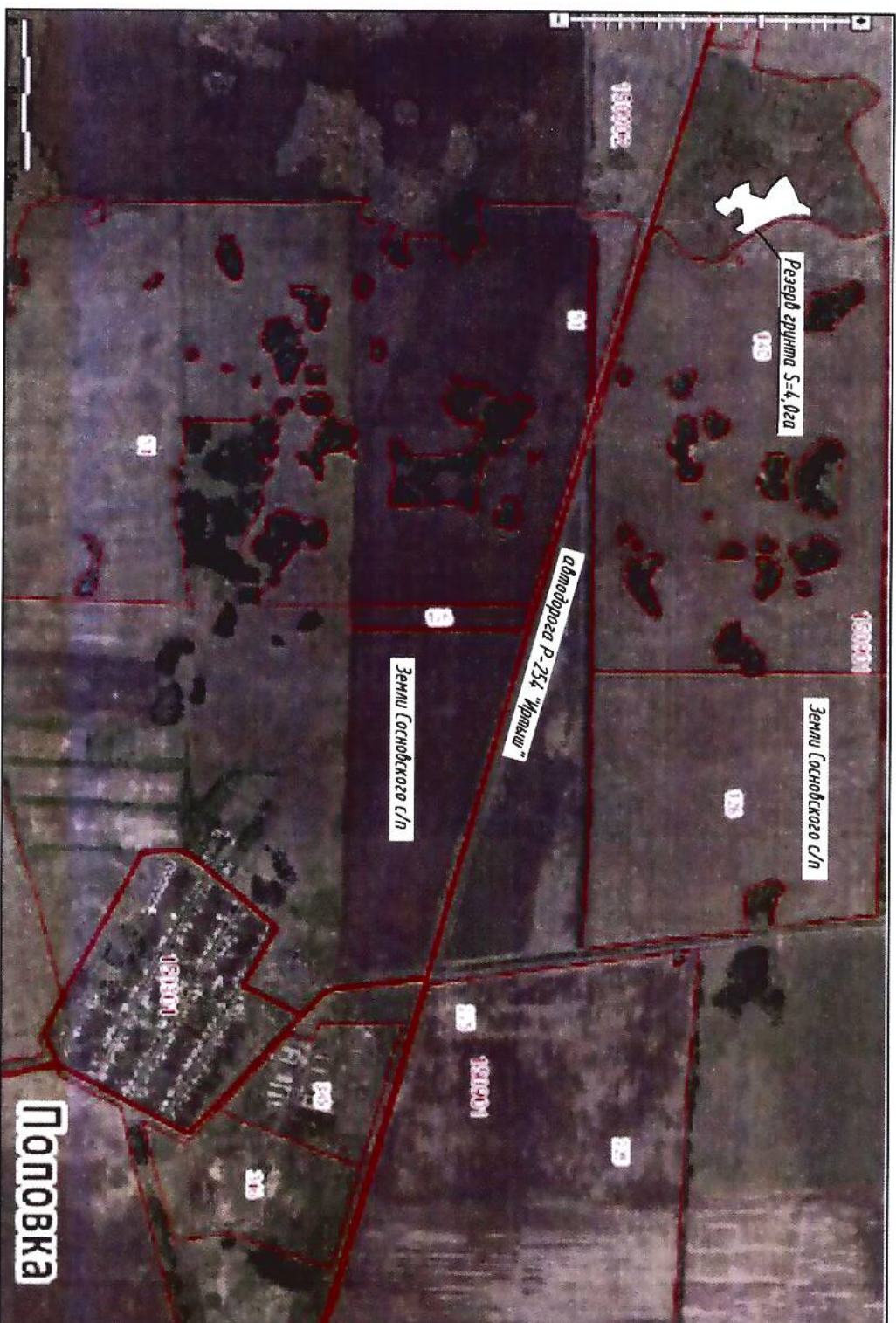
М.А. Корусенко

12.09.2016 г. 7

Инв. N подлин.	подпись и дата	возм инв. N

СХЕМА РАСПОЛОЖЕНИЯ ЗЕМЕЛЬНОГО УЧАСТКА
НА КАДАСТРОВЫМ ПЛАНЕ ТЕРРИТОРИИ
КАДАСТРОВОГО КВАРТАЛА 55:01:150901

Капитальный ремонт автомобильной дороги
Р-254 "Иртыш" Челябинск - Курган - Омск - Новосибирск
км 800+000 - км 813+450. Омская область.

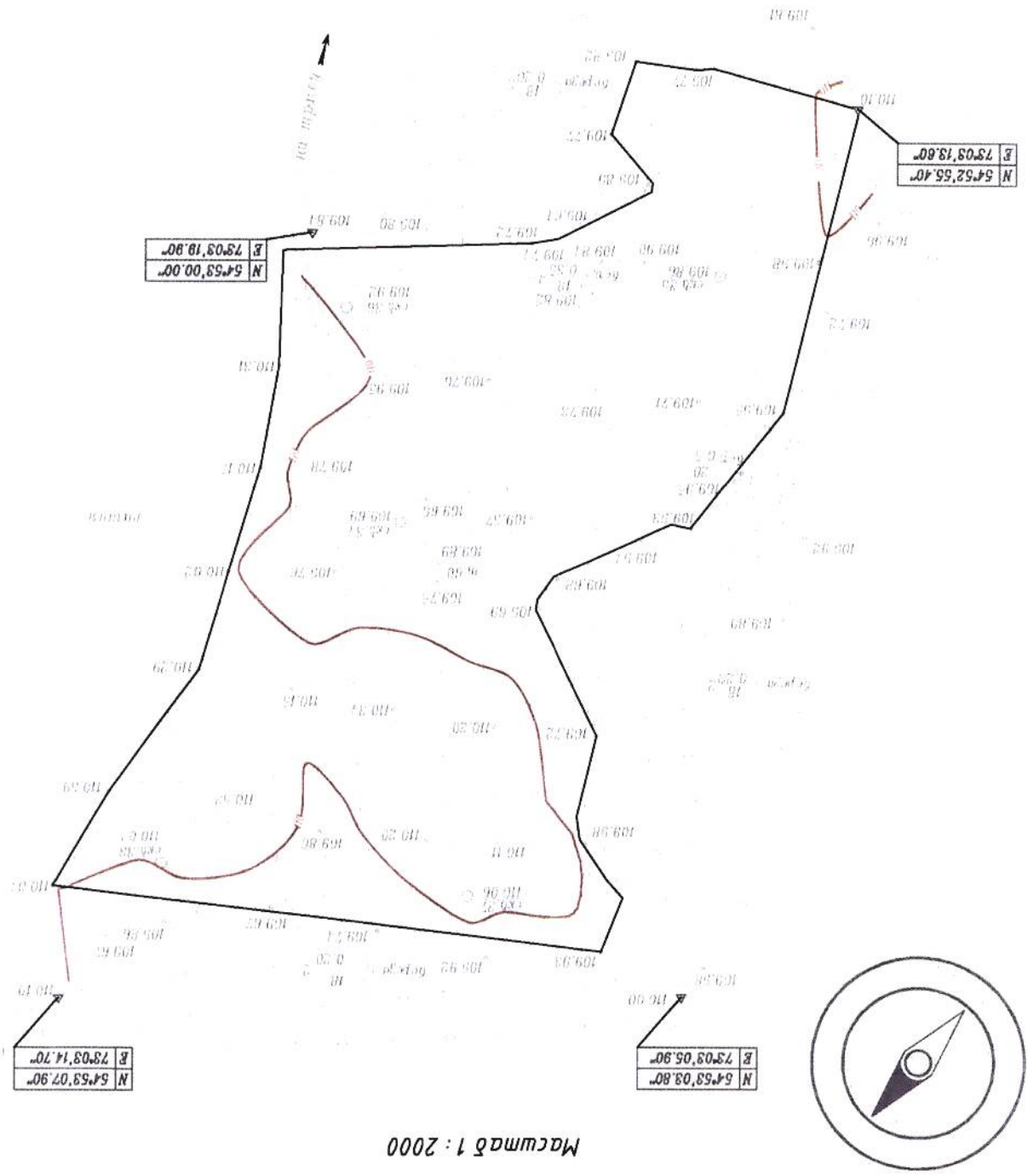


Инв. N подлин.

подпись и дата

взаим инв. N

Составлено по материалам технических изысканий выполняемых ООО "ОМСКДОПРОЕКТ" 11 ноября 2014 г.
Система координат - МСК-55
Система высот - Балтийская
Горизонталы приведены через 0,5 м.
Площадь съёмки резерва составляет 3,66 га.
Площадь возки грунта от центра резерва до проектного ПК+00+00 составляет 3,75 км. 0,65 км по грунтовой дороге и 3,1 км по асфальтовой.
Земли принадлежат сельскому поселению Азовского муниципального района Омской области.
Площадь под резерв расположена на сельскохозназначенных землях, не используемых по назначению.



А К Т

государственной историко-культурной экспертизы документации, содержащей результаты исследований, в соответствии с которыми определяется наличие или отсутствие объектов, обладающих признаками объекта культурного наследия, на земельных участках, подлежащих воздействию земляных, строительных, мелиоративных, хозяйственных работ, работ по использованию лесов и иных работ под объект "Капитальный ремонт автомобильной дороги Р-254 "Иртыш" Челябинск - Курган - Омск - Новосибирск. Южный обход г. Омска км 800+450 - км 813+450, Омская область, Азовский район, площадью 3,66 га».

1. Настоящий акт государственной историко-культурной экспертизы составлен в соответствии с Федеральным законом "Об объектах культурного наследия (памятниках истории и культуры) народов Российской Федерации" № 73-ФЗ от 25.06.2002 и Положением о государственной историко-культурной экспертизе, утвержденным постановлением Правительства Российской Федерации № 569 от 15.07.2009 г.

Дата начала проведения экспертизы	20 августа 2016 года
Дата окончания проведения экспертизы	12 сентября 2016 года
Место проведения экспертизы	г. Омск
Заказчик экспертизы	Общество с ограниченной ответственностью «Проектный институт «Омскдорпроект», г. Омск

2. Сведения об эксперте:

Фамилия, имя, отчество	Корусенко Михаил Андреевич
Образование	высшее
Специальность	историк
Ученая степень (звание)	кандидат исторических наук
Стаж работы	25 года
Место работы и должность, дата аттестации	Доцент кафедры этнологии, антропологии, археологии и музеологии Омского государственного университета им. Ф.М. Достоевского, аттестован как государственный эксперт приказом Министерства культуры Российской Федерации № 899 от 27.05.2014 г.
Объекты экспертизы, на которые был аттестован эксперт	- земельные участки, подлежащие хозяйственному освоению; - документы, обосновывающие включение объектов культурного наследия в реестр.

Эксперт предупрежден об ответственности за достоверность сведений, изложенных в заключении экспертизы, и за соблюдение принципов проведения историко-культурной экспертизы, установленных ст. 29 Федерального закона "Об объектах культурного наследия (памятниках

Эксперт



М.А. Корусенко

12.09.2016 г. 1

истории и культуры) народов Российской Федерации" № 73-ФЗ от 25.06.2002.

2. Объект экспертизы - документация, содержащая результаты исследований, в соответствии с которыми определяется наличие или отсутствие объектов, обладающих признаками объекта культурного наследия, на земельных участках, подлежащих воздействию земляных, строительных, мелиоративных, хозяйственных работ, работ по использованию лесов и иных работ по объекту "Капитальный ремонт автомобильной дороги Р-254 "Иртыш" Челябинск - Курган - Омск - Новосибирск. Южный обход г. Омска км 800+450 - км 813+450, Омская область, Азовский район, площадью 3,66 га».

3. Цель экспертизы - определения наличия или отсутствия объектов культурного наследия, включенных в реестр, выявленных объектов культурного наследия либо объектов, обладающих признаками объекта культурного наследия, на земельных участках под объект "Капитальный ремонт автомобильной дороги Р-254 "Иртыш" Челябинск - Курган - Омск - Новосибирск. Южный обход г. Омска км 800+450 - км 813+450, Омская область, Азовский район, площадью 3,66 га».

4. Перечень документов, представленных на экспертизу.

1. Границы земельного участка (формат pdf);
2. Научно-технический отчёт о проведении историко-культурного обследования в Азовском районе Омской области в 2016 году.- Омск, 2016 г., Омский научный центр СО РАН;- далее в настоящем акте – Отчёт.

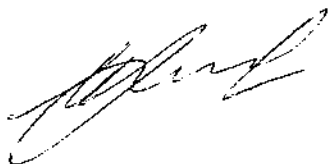
5. Сведения об обстоятельствах, повлиявших на процесс проведения и результаты экспертизы

Обстоятельства, повлиявшие на процесс проведения и результаты экспертизы, отсутствуют.

6. Сведения о проведенных исследованиях с указанием примененных методов, объема и характера работ

При подготовке настоящего акта изучена и проанализирована в полном объеме документация, представленная заказчиком. Методика исследования, обусловленная объектом и целью экспертизы, основана на сравнительно-историческом и ландшафтно-топографическом анализе закономерностей и особенностей в расположении объектов культурного наследия, известных в регионе. Для экспертизы привлечены необходимые данные и источники, дополняющие информацию о земельном участке с точки зрения обнаружения объектов культурного наследия и объектов, обладающих признаками объектов культурного наследия. Особое внимание уделялось

Эксперт



М.А. Корусенко

12.09.2016 г. 2

картографическим материалам, космоснимкам земной поверхности участка землеотвода, материалам полевых и историко-архивных исследований прошлых лет, в том числе на территориях, близких по физико-географическим характеристикам. Имеющийся и привлеченный материал достаточен для подготовки заключения государственной историко-культурной экспертизы.

7. Факты и сведения, выявленные и установленные в результате проведенных исследований

Эксперт установил, что для выполнения работ по проекту "Капитальный ремонт автомобильной дороги Р-254 "Иртыш" Челябинск - Курган - Омск - Новосибирск. Южный обход г. Омска км 800+450 - км 813+450, Омская область, Азовский район, площадью 3,66 га» выделен участок под размещение сосредоточенного резерва грунта в Азовском районе Омской области к северо-западу от д. Поповка. Общая площадь участка составляет 3,66 га. Участок выделен на законных основаниях согласно распоряжению главы муниципального образования Азовский район.

Авторы Отчета на предварительном этапе работ проанализировали архивную, библиографическую информацию о предыдущих результатах исследований в районах работ, учёл физико-географические особенности территории Азовского района Омской области, и сделали заключение о вероятности нахождения там объектов историко-культурного (археологического) наследия.

Эксперт выяснил, что на участке, расположенном на территории Азовского района, авторы Отчёта предположили слабую вероятность расположения археологических объектов в границах территории. Первоначальный микрорельеф обследованного участка претерпел значительные искажения в результате активного освоения (распашка, автодорога, поселковое строительство, лесозащитные полосы). На рассматриваемой территории с некоторой долей вероятности могли располагаться сезонные поселения, стойбища кочевников, оставленные ими группы курганов/грунтовых могильников или одиночные захоронения.

С точки зрения географического зонирования, вероятность обнаружения памятников археологии в границах данной территории невелика. Это объясняется отдаленностью от природных источников проточной воды, отсутствием выдающихся деталей ландшафта, длительным техногенным воздействием. Косвенно данный вывод подтверждается территориальной удаленностью ближайших известных археологических памятников, но при этом следует учитывать слабый уровень изученности микрорегиона.

Далее экспертом рассмотрена информация по натурным исследованиям на выделенном участке.

Участок обследования в Азовском районе Омской области расположен в 3,5 км к СЗ от села Поповка. Участок расположен в зоне южной лесостепи. Геоморфология участка определена его нахождением на территории русского

Эксперт



М.А. Корусенко

12.09.2016 г. 3

(?) поселения конца XIX – начала XX вв. На этом участке авторы Отчёта чётко выдержали схему полевых археологических работ - визуальный осмотр и фотофиксация предстоящего объекта обследования и составление топографического плана. Причем для работ над Отчетом использованы как архивные (результаты натурного обследования 2015 г., выполненные в рамках действия Открытого листа № 1764, от 28 октября 2015 г, выданного на имя Здора Максима Юрьевича), так и данные обследования участка без выполнения земляных работ, предпринятые в августе 2016 г. Согласно последним данным, участок не был использован под цели хозяйственного освоения в 2015 г. Эксперт пришел к выводу о возможности привлечения архивных материалов для выполненных работ.

Экспертом установлено, что первоначальный микрорельеф обследованного участка претерпел значительные искажения в результате активного хозяйственного использования на протяжении длительного времени (поселение, место для забора плодородного слоя почвы).

Визуально фиксируемых признаков наличия объектов историко-культурного (в том числе – археологического) наследия авторы работ не зафиксировали, выявленные объекты - округлые насыпи с воронкообразной западиной в центре были ими уверенно соотнесены с остатками стационарных жилищ срубного типа, остаткам поселения конца XIX-середины XX вв., которые относятся к периоду новейшей истории. Эксперт пришел к заключению об обоснованности таких выводов.

Для изучения структуры напластований было заложено 3 стратиграфических разреза. Разрез №1 зачищен в В части участка, на СЗ стенке подпрямоугольного в плане техногенного углубления. Разрез №2 расположен в З секторе участка, на стенке аморфного в плане техногенного углубления. Разрез №3 зачищен на стенке ямы техногенного происхождения на СЗ части территории обследования.

Таким образом, экспертом установлено, что при выполнении историко-культурного обследования по выявлению объектов культурного (в том числе археологического) наследия и объектов, обладающих признаками объектов культурного наследия, на участке, расположенном в Азовском районе Омской области, авторами Отчёта были использованы методы шурфовки и закладки стратиграфических разрезов. Общая площадь участка обследования составила 3,66 га. В процессе исследований, в соответствии с методическими требованиями для выполнения подобных работ, заложены три стратиграфических разреза общей длиной 4,5 м. Стратиграфические исследования показали отсутствие на обследованных территориях признаков объектов археологического наследия. Остатки брошенного населённого пункта конца XIX- середины XX вв. в районе д. Поповка так же не попадают под определение объекта археологического наследия.

Эксперт согласен с выводами авторов Отчёта, что при выполнении историко-культурного обследования в форме археологической разведки по проекту "Капитальный ремонт автомобильной дороги Р-254 "Иртыш"

Эксперт

М.А. Корусенко

12.09.2016 г. 4

Челябинск - Курган - Омск - Новосибирск. Южный обход г. Омска км 800+450 - км 813+450, Омская область, Азовский район, площадью 3,66 га», объектов культурного (в том числе археологического) наследия и объектов, обладающих признаками объектов культурного наследия, не зафиксировано.

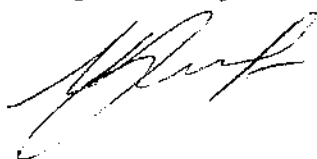
8. Перечень документов и материалов, собранных и полученных при проведении экспертизы, а также использованной для нее специальной и справочной литературы:

1. Федеральный закон от 25.06.2002 № 73-ФЗ «Об объектах культурного наследия (памятниках истории и культуры) народов Российской Федерации»;
2. Закон Омской области от 03.04.1996 № 48-ОЗ «Об объектах культурного наследия (памятниках истории и культуры) народов Российской Федерации на территории Омской области (с изменениями и дополнениями);
3. Постановление Правительства Российской Федерации от 15.07.2009 № 569 «Об утверждении Положения о государственной историко-культурной экспертизе»;
4. Письмо Министерства культуры РФ от 02.02.2015 № 31-01-39-ГП с пояснениями по объектам историко-культурной экспертизы;
5. Перечень объектов культурного наследия, расположенных в Омской области - <http://www.sibmincult.ru/content/official/4/2/>;
6. Положение о порядке проведения археологических полевых работ (археологических раскопок и разведок) и составления научной отчетной документации (Утверждено постановлением Отделения историко-филологических наук Российской академии наук от 30 января 2013 г. № 17). – М., 2013;
7. Распоряжение администрации Сосновского сельского поселения Азовского немецкого муниципального района Омской области от 20.10.2015 г. №62 «Об утверждении схемы расположения земельного участка на кадастровом плане территории»;
8. Научно-технический отчет о проведении историко-культурного обследования (археологической разведки) в Омском, Марьяновском и Азовском районах Омской области в 2015 году.- Омск, 2015 г., Омский филиал ИАЭТ СО РАН;
9. Картографические материалы Гис-системы SAS Planet, космоснимки испрашиваемого участка.

9. Обоснования выводов экспертизы

Изученная документация и привлеченные источники содержат достаточные сведения об испрашиваемых земельных участках и исчерпывающую информацию, соответствующую требованиям Федерального закона от 25.06.2002 г. № 73-ФЗ «Об объектах культурного наследия (памятниках истории и культуры) народов Российской Федерации», необходимую для принятия решения о возможности проведения земляных,

Эксперт



М.А. Корусенко

12.09.2016 г. 5

строительных, мелиоративных, хозяйственных работ, работ по использованию лесов (за исключением работ, указанных в пунктах 3, 4 и 7 части 1 статьи 25 Лесного кодекса Российской Федерации) и иных работ.

Установлено, что участки территории, испрашиваемой в рамках работ по объекту "Капитальный ремонт автомобильной дороги Р-254 "Иртыш" Челябинск - Курган - Омск - Новосибирск. Южный обход г. Омска км 800+450 - км 813+450, Омская область, Азовский район, площадью 3,66 га» согласно представленной на экспертизу документации, изученных архивных и справочных материалов, не содержат объектов культурного (археологического) наследия.

10. Заключение экспертизы

На основании представленной и собранной в процессе выполнения историко-культурной экспертизы документации, эксперт пришёл к выводу, что:

- на земельном участке, подлежащем воздействию земляных, строительных и хозяйственных работ по объекту «"Капитальный ремонт автомобильной дороги Р-254 "Иртыш" Челябинск - Курган - Омск - Новосибирск. Южный обход г. Омска км 800+450 - км 813+450, Омская область, Азовский район, площадью 3,66 га» объекты культурного наследия, включенные в Единый государственный реестр объектов культурного наследия (памятников истории и культуры) народов Российской Федерации, выявленные объекты культурного наследия либо объекты, обладающие признаками объекта культурного наследия отсутствуют;

- эксперт считает целесообразным принять решение о возможности проведения земляных, строительных, мелиоративных, хозяйственных работ, работ по использованию лесов и иных работ на земельном участке по объекту "Капитальный ремонт автомобильной дороги Р-254 "Иртыш" Челябинск - Курган - Омск - Новосибирск. Южный обход г. Омска км 800+450 - км 813+450, Омская область, Азовский район, площадью 3,66 га» в пределах, заявленных в картографических материалах границ и границ выделенных под эти цели участков (положительное заключение);

Кроме того, в соответствии с пунктом 4 статьи 36 Федерального закона от 25.06.2002 № 73-ФЗ, в случае обнаружения в ходе проведения изыскательских, проектных, земляных, строительных, мелиоративных, хозяйственных работ, работ, предусмотренных статьей 25 Лесного кодекса Российской Федерации работ по использованию лесов (за исключением работ, указанных в пунктах 3, 4 и 7 части 1 статьи 25 Лесного кодекса Российской Федерации) и иных работ, объекта, обладающего признаками объекта культурного наследия, в том числе объекта археологического наследия, заказчик указанных работ, технический заказчик (застройщик) объекта капитального строительства, лицо, проводящее указанные работы, обязаны незамедлительно приостановить указанные работы и в течение трех

Эксперт



М.А. Корусенко

12.09.2016 г. 6

дней со дня обнаружения такого объекта направить в региональный орган охраны объектов культурного наследия письменное заявление об обнаруженном объекте культурного наследия.

Приложения к Акту от 12.09.2016 г.

1. Приложение 1. Границы земельного участка (формат pdf).

Эксперт



М.А. Корусенко

Эксперт



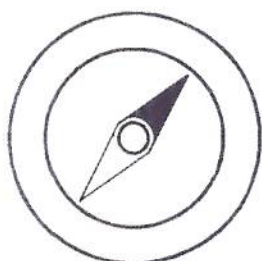
М.А. Корусенко

12.09.2016 г. 7

Капитальный ремонт автомобильной дороги Р-254 "Иртыш"
Челябинск - Курган - Омск - Новосибирск.
Южный обход г. Омска км800+000 + км813+450, Омская область.

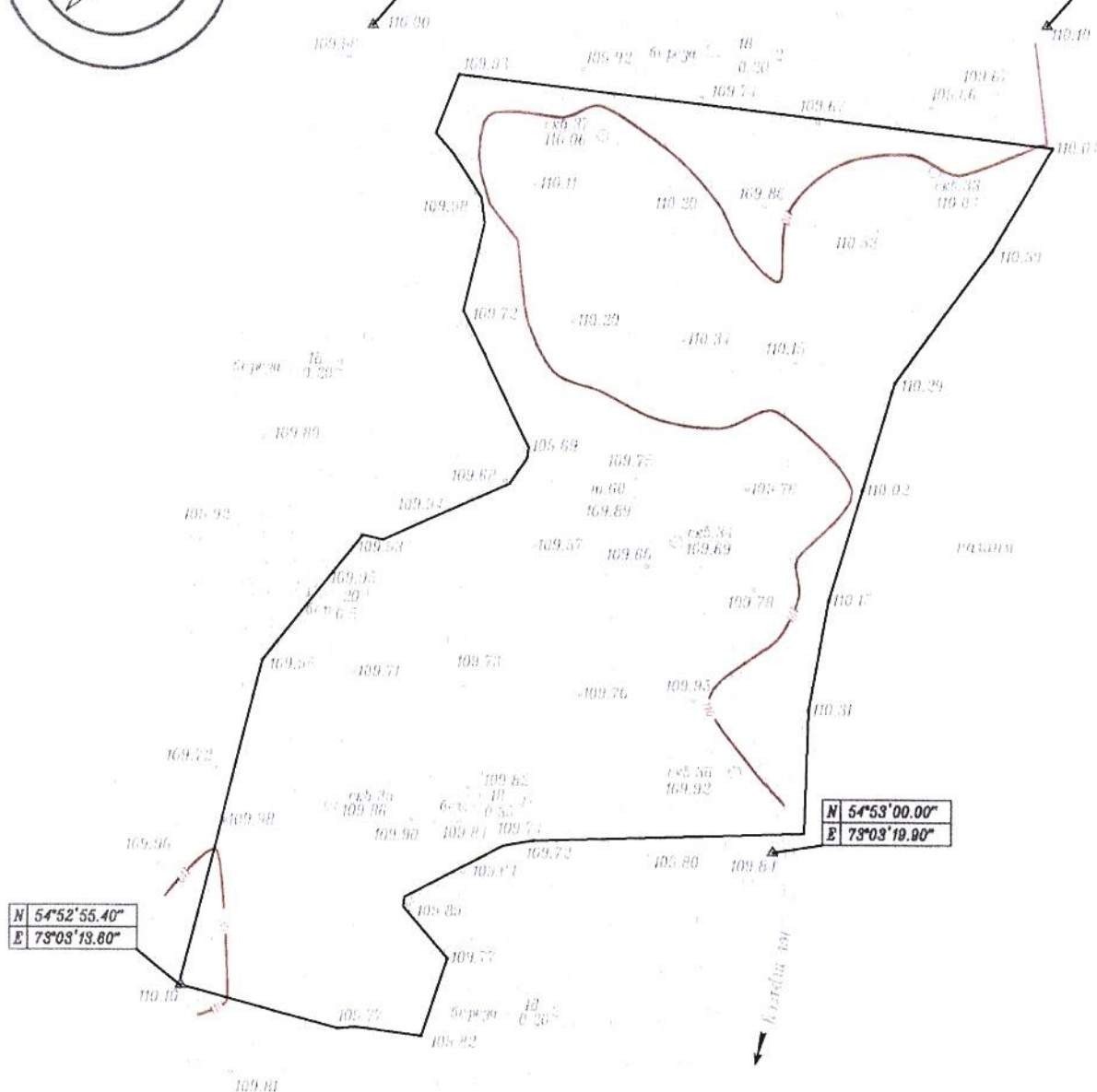
ПЛАН СОСРЕДОТОЧЕННОГО РЕЗЕРВА ГРУНТА

Масштаб 1:2000



N 54°53'03.80"
E 73°03'05.90"

N 54°53'07.90"
E 73°03'14.70"



взаим. инв. N

подпись и дата

Инв. N подлин.

Составлено по материалам технических изысканий выполненных ООО "ОМСКДОРПРОЕКТ" 11 ноября 2014 г.

Система координат - МСК-55

Система высот - Балтийская

Горизонтали проведены через 0.5 м.

Площадь съемки резерва составляет 3.66га.

Дальность возки грунта от центра резерва до проектного ПК0+00.00 составляет 3.75км: 0.65 км по грунтовой дороге и 3.1 км по асфальтобетону.

Земли принадлежат Сосновскому сельскому поселению Азовского муниципального района Омской области.

Площадка под резерв расположена на сельскохозяйственных землях, не используемых по назначению.